



**POWIATOWA STRATEGIA  
ROZWIĄZYWANIA PROBLEMÓW  
SPOŁECZNYCH W POWIECIE  
GIŻYCKIM  
W LATACH 2011 - 2018**

Giżycko 2011

## 1.1 Część I Wstępna

### 1.2 Zasady opracowania strategii

Przy tworzeniu strategii kierowano się wymogami Unii Europejskiej i zasadą uspołeczniania procesu planowania strategicznego. Wiąże się on w praktyce z zastosowaniem w procesie planowania co najmniej dwóch z czterech, niżej wymienionych zasad:

- 1) programowanie – obowiązek tworzenia długookresowych strategii i planów rozwoju na poziomie narodowym, wojewódzkim i wszędzie tam, gdzie jest to uzasadnione potrzebami lokalnymi – także na poziomie gmin i powiatów,
- 2) subsydiarność – jasne określenie kompetencji władzy wykonawczej różnych szczebli i upoważnienie (na mocy stosownych aktów prawnych) samorządów do programowania i realizacji polityki społecznej regionu,
- 3) partnerstwo – obowiązek konsultowania polityki społecznej z partnerami społecznymi na każdym poziomie programowania polityki społecznej,
- 4) koncentracja – wybór i ustalenie hierarchii priorytetów w ramach programów operacyjnych i systematyczne zwiększanie zasobów i środków na te działania, w obszarach których koncentrują się problemy społeczne i ekonomiczne.

### 1.3 Tło i przyczyny

Strategia Rozwiązywania Problemów Społecznych ma stanowić podstawę do realizacji względnie trwałych wzorów interwencji społecznych, podejmowanych w celu zmiany (poprawy) tych stanów rzeczy (zjawisk) występujących w obrębie danej społeczności, które oceniane są negatywnie. Dokument charakteryzuje w szczególności działania publicznych i prywatnych instytucji rozwiązujących kwestie społeczne, podejmowane dla poprawy warunków zaspokojenia potrzeb przez wybrane kategorie osób i rodzin. Obowiązek opracowania Strategii Rozwiązywania Problemów Społecznych wynika wprost z art. 19 pkt 1 ustawy z dnia 12 marca 2004r. o pomocy społecznej ( Dz. U. z 2009r. Nr 175, poz. 1362 ze zmianami ). Różnorodność problemów społecznych występujących w powiecie powoduje konieczność wzięcia pod uwagę niżej wymienionych aktów prawnych, które mają istotny wpływ na konstrukcję dokumentu i rozwiązywanie zadań społecznych w przyszłości. Są to m.in.:

- 1) ustawa z dnia 12 marca 2004 r. o pomocy społecznej (Dz.U. z 2009r. Nr 175, poz. 1362 z późniejszymi zmianami), określająca warunki prawne i organizację systemu pomocy społecznej, zadania i rodzaje świadczeń oraz zasady i tryb ich udzielania.
- 2) ustawa z dnia 13 czerwca 2003 r. o zatrudnieniu socjalnym (Dz.U. z 2003r. Nr 122, poz. 1143 z późniejszymi zmianami) stwarzająca osobom i grupom podlegającym wykluczeniu społecznemu nie posiadającym własnych dochodów szansę na powrót do uczestnictwa w życiu zawodowym, społecznym i rodzinnym poprzez możliwość uczestnictwa w zajęciach prowadzonych przez centra integracji społecznej, kluby integracji społecznej i zatrudnienia wspieranego.

- 3) ustawa z dnia 19 sierpnia 1994 r. o ochronie zdrowia psychicznego (Dz.U. z 1994r. Nr 111, poz. 535 z późniejszymi zmianami) - regulująca prawa osób z zaburzeniami psychicznymi i działania zapobiegawcze w zakresie ochrony zdrowia psychicznego uznając, że zdrowie psychiczne jest fundamentalnym dobrem osobistym człowieka, a ochrona praw osób z zaburzeniami psychicznymi należy do obowiązków państwa.
- 4) ustawa z dnia 27 sierpnia 1997 r. o rehabilitacji zawodowej i społecznej oraz zatrudnianiu osób niepełnosprawnych (Dz.U. z 2008r. Nr 14 poz. 92 z późniejszymi zmianami) - regulująca status prawny osób niepełnosprawnych, ich prawa i uprawnienia, wskazująca jednocześnie zespół działań organizacyjnych, leczniczych, psychologicznych, technicznych, szkoleniowych, edukacyjnych i społecznych, zmierzających do osiągnięcia przy aktywnym uczestnictwie tych osób, możliwe najwyższego poziomu ich funkcjonowania, jakości życia i integracji społecznej.
- 5) ustawa z dnia 26 października 1982 r. o wychowaniu w trzeźwości i przeciwdziałaniu alkoholizmowi (Dz.U. z 2007r. Nr 70, poz. 473 z późniejszymi zmianami) – która nakłada na organy administracji rządowej i samorząd terytorialny obowiązek podejmowania działań zmierzających do ograniczenia spożycia napojów alkoholowych oraz zmiany struktury ich spożywania, inicjowania i wspierania przedsięwzięć mających na celu zmianę obyczajów w zakresie sposobu spożywania napojów alkoholowych na rzecz trzeźwości w miejscu pracy, przeciwdziałania powstawaniu i usuwania następstw nadużywania alkoholu, a także wspierania działalności w tym zakresie organizacji społecznych i zakładów pracy.
- 6) ustawa z dnia 29 lipca 2005 r. o przeciwdziałaniu narkomanii (Dz.U. z 2005r. Nr 179, poz. 1485 z późn. zm.) - definiująca szereg zjawisk związanych z uzależnieniem od narkotyków, wskazująca na potrzebę rehabilitacji i readaptacji osób dotkniętych narkomanią.
- 7) ustawa z dnia 24 kwietnia 2003r. o działalności pożytku publicznego i o wolontariacie (Dz.U. z 2003r. Nr 96, poz. 873 z późniejszymi zmianami) – regulująca zasady prowadzenia działalności pożytku publicznego przez organizacje pozarządowe i korzystania z tej działalności przez organy administracji publicznej w celu wykonywania zadań publicznych oraz warunki wykonywania świadczeń przez wolontariuszy.
- 8) ustawa z dnia 29 lipca 2005 r. o przeciwdziałaniu przemocy w rodzinie (Dz.U. z 2005r. Nr 180, poz. 1493 z późniejszymi zmianami) – reguluje działania zmierzające do ochrony przed dalszym krzywdzeniem, przyznając formy pomocy rodzinie lub osobie krzywdzonej oraz określa działania wobec osób stosujących przemoc.

#### **1.4. Wartości, zasady, definicje**

Wartość to termin używany do określenia tego, co godne uznania i pożądanego, cenne i dobre. Człowiek budujący swój system wartości pewne z nich odrzuca jako złe, czyli traktuje jako „antywartości”, inne pozostawia i hierarchizuje według przypisywanej im ważności. Wartość jest cechą względną, a to oznacza, że nie zawsze, nie w każdym miejscu, nie przez wszystkich i nie w każdych okolicznościach przypisywana jest przedmiotom podlegającym ocenie. Przedmiotami wartościowania w polityce społecznej są najczęściej stosunki społeczne, stan zaspokojenia potrzeb, instytucje społeczne, stosunki między człowiekiem a przyrodą. Polityka społeczna oparta na określonych zasadach, normach i wartościach może być postrzegana jako przewodnik działania państwa i władz samorządowych różnych szczebli w celu:

- kształtowania warunków życia ludności oraz stosunków międzyludzkich, a także ogólnych warunków rozwoju;
- harmonizowania i godzenia rozbieżnych interesów różnych grup społecznych oraz tworzenia warunków dla pokoju społecznego między kapitałem a pracą.

Z wartości wynikają zarówno cele polityki społecznej, jak i zasady. Źródła, z których czerpie polityka społeczna, są bardzo różnorodne. Są to m.in. ideologie, doktryny społeczne i gospodarcze, społeczne oczekiwania wyrażane za pośrednictwem różnych kanałów społecznej komunikacji, normy zwyczajowe, poglądy osób znaczących w społeczeństwie.

W polityce społecznej, odwołującej się do wartości cenionych przez społeczeństwo, ważny jest podział na wartości odczuwane i uznawane. Wartości odczuwane wiążą się głównie ze sferą emocjonalną, zaś uznawane opierają się na przekonaniach, że pewne cechy powinny być odczuwane jako wartość.

Zasady to ogólne doktryny i normy działania, którymi powinny kierować się podmioty polityki społecznej w realizacji podstawowego celu, jakim jest zaspokajanie potrzeb. Niektóre zasady polityki społecznej są tożsame z wartościami. Zasady, które są najczęściej artykułowane bądź realizowane w polityce społecznej, a które stają się dla twórców strategii podstawowymi fundamentami budowania społeczności lokalnej, wolnej od zagrożeń i problemów społecznych, to:

**1. Zasada samopomocy** – przejawia się w istnieniu i rozwoju pomocy wzajemnej ludzi zmagających się z podobnymi problemami życiowymi oraz pomocy silniejszych dla słabszych; zazwyczaj w ramach niewielkich nieformalnych grup.

**2. Zasada przeczności** – oznacza, że bezpieczeństwo socjalne jednostki nie może być tylko efektem świadczeń ze strony społeczeństwa, ale przede wszystkim z odpowiedzialności człowieka za przyszłość własną i rodziny.

**3. Zasada solidarności społecznej** – najczęściej rozumiana jako przenoszenie konsekwencji, niekiedy utożsamiana z solidaryzmem społecznym, oznaczającym wyższość wspólnych interesów członków społeczeństwa nad interesami poszczególnych klas lub warstw.

**4. Zasada pomocniczości** – oznacza przyjęcie określonego porządku, w jakim różne instytucje społeczne dostarczają jednostce wsparcia, gdy samodzielnie nie jest w stanie zaspokoić swoich potrzeb; w pierwszej kolejności pomoc powinna pochodzić od rodziny, a następnie od społeczności lokalnej, a na końcu od państwa.

**5. Zasada partycypacji** – wyraża się w takiej organizacji życia społecznego, która poszczególnym ludziom zapewnia możliwość pełnej realizacji swoich ról społecznych, natomiast poszczególnym grupom pozwala zająć równoprawne z innymi miejsce w społeczeństwie.

**6. Zasada samorządności** – stanowi realizację takich wartości, jak wolność i podmiotowość człowieka, a wyraża się w takiej organizacji życia społecznego, która jednostkom i grupom gwarantuje prawo do aktywnego udziału w istniejących instytucjach społecznych oraz tworzenia nowych instytucji w celu skuteczniejszego zaspokajania potrzeb i realizacji interesów.

**7. Zasada dobra wspólnego** – przejawia się w takich działaniach władz publicznych, które uwzględniają korzyści i interesy wszystkich obywateli i polegają na poszukiwaniu kompromisów tam, gdzie interesy te są sprzeczne.

**8. Zasada wielosektorowości** – polega na równoczesnym funkcjonowaniu publicznych podmiotów polityki społecznej, organizacji pozarządowych i instytucji rynkowych, które dostarczają środków i usług służących zaspokajaniu potrzeb społeczeństwa.

Polityka społeczna, jako przewodnik czy też wskazówka działania oparta na zadeklarowanych wartościach i zasadach, określa i wyjaśnia misję, obejmuje możliwości i cele przedsięwzięć organizacyjnych, wymusza odpowiednie zachowania, nakreślając przydział odpowiedzialności i towarzyszącą temu delegację kompetencji na wszystkie poziomy organizacyjne.

Z wymienionych powyżej zasad wynikają podstawowe cele, które powinny kształtować politykę społeczną w danym środowisku lokalnym. Są to przede wszystkim:

- dążenie do poprawy położenia materialnego i wyrównywanie szans życiowych grup społeczeństwa ekonomicznie i socjalnie najsłabszych;
- prowadzenie bieżących działań osłonowych;
- dostrzeganie zagrożeń społecznych z wyprzedzeniem;
- dorównywanie do standardów unijnych i międzynarodowych.

Polityka społeczna Unii Europejskiej opiera swoje założenia na działaniach związanych z polepszeniem warunków życia, pracy i kształcenia, zapewnieniem powszechności prawa do zatrudnienia i wykształcenia, a wreszcie stworzeniem systemu zabezpieczenia społecznego. Z uwagi na przystąpienie naszego kraju do tej struktury społeczno-gospodarczej jest rzeczą oczywistą i zrozumiałą, że właśnie te wartości i zasady stanowią fundament budowy dokumentu wskazującego lokalne problemy społeczne i metody ich rozwiązywania. W polityce społecznej terminem „problemy społeczne” oznacza się wszelkiego rodzaju dolegliwości, zakłócenia, niedogodności występujące w życiu zbiorowym. Natomiast problemy określenie mianem „kwestii społecznych” to te, które:

- odznaczają się szczególną dolegliwością dla potencjału osobowego społeczeństwa;
- są następstwem niedostosowania sposobu, w jaki funkcjonuje społeczeństwo do podstawowych potrzeb indywidualnych i zbiorowych;
- nie są możliwe do rozwiązania siłami pojedynczych grup ludzkich.

W węższym znaczeniu termin „kwestia społeczna” oznacza konkretny problem o szczególnie wysokim stopniu dotkliwości dla życia i współdziałania członków społeczności. W szerszym znaczeniu termin ten oznacza natomiast sprzeczność pomiędzy zasadami obowiązującymi w danym społeczeństwie, formacji ustrojowej czy nawet cywilizacji, a dążeniami jednostek i zbiorowości do godnego życia. Przyjmuje się, że źródła kwestii społecznych tkwią wewnątrz społeczeństwa, w mechanizmach życia zbiorowego i mogą być – jak każdy problem społeczny – ograniczane i rozwiązywane we wszystkich skalach współżycia: od rodziny poprzez środowiska lokalne i zawodowe po skalę ogólnopolską czy międzynarodową.

Mechanizmów powstawania problemów społecznych i kwestii społecznych upatrywać należy w funkcjonowaniu społeczeństwa. Są nimi przede wszystkim:

- dezorganizacja społeczeństwa;
- gwałtowna zmiana społeczna;
- opóźnienia kulturowe;
- przemiany gospodarcze wyprzedzające przemiany w sposobie myślenia i działania;

- złe funkcjonowanie instytucji politycznych czy administracyjnych;
- niekompetencja polityków czy urzędników państwowych;
- dysfunkcjonalność instytucji społecznych;
- dominacja grup społecznych, eksploatacja, wyzysk;
- nierówności społeczne, niesprawiedliwość społeczna;
- złe funkcjonowanie instytucji edukacyjnych;
- nieprzystosowanie do pełnienia określonych ról społecznych.

Funkcjonujące w środowisku lokalnym kwestie i problemy społeczne prowadzą do wykluczenia społecznego, czyli sytuacji uniemożliwiającej lub znacznie utrudniającej jednostce lub grupie zgodne z prawem pełnienie ról społecznych, korzystanie z dóbr publicznych i infrastruktury społecznej, gromadzenie zasobów i zdobywanie dochodów w godny sposób. Środkiem umożliwiającym przeciwdziałanie tej sytuacji jest integracja społeczna oparta na zasadach dialogu, wzajemności i równorzędności. Podejmowane, w tym celu działania wspólnotowe służą budowie społeczeństwa opartego na demokratycznym współuczestnictwie, rządach prawa i poszanowaniu różnorodności kulturowej. W społeczeństwie, tym obowiązują i są realizowane podstawowe prawa człowieka i obywatela oraz skutecznie wspomaga się jednostki i grupy w realizacji ich celów życiowych. Przygotowując dokument programowy, wskazujący kierunki działań samorządu w kształtowaniu i realizacji lokalnej polityki społecznej, nie można nie wspomnieć o wartości podstawowej, która posłużyła autorom za fundament przy jego opracowywaniu. Wartością tą jest **zasada wspierania rodziny jako najważniejszej komórki społecznej**. Jest ona głównym przesłaniem niniejszego dokumentu, gdyż od wspierania siły rodziny należy rozpocząć każdy rodzaj oferowanej pomocy.

## **1.5. Przesłanki wynikające z dokumentów strategicznych**

Konstruując strategię integracji i rozwiązywania problemów społecznych powiatu, należy pamiętać, że nie jest to jedyny dokument w obszarze polityki społecznej, którego skutki będą dotyczyły jej mieszkańców. Krytyczna analiza dokumentów programowych powstających na poziomie kraju, województwa czy powiatu pozwala na skuteczniejsze programowanie działań na poziomie lokalnym w taki sposób, by nie powielać pewnych działań, ale wpisywać się własnymi propozycjami programowymi w już funkcjonującą rzeczywistość formalno - prawną.

### **1.5.1. Narodowe strategiczne ramy odniesienia 2007-2013 (Narodowa strategia spójności 2007-2013)**

Zgodnie z rozporządzeniem Rady Europejskiej, ustanawiającym przepisy ogólne dotyczące Europejskiego Funduszu Rozwoju Regionalnego, Europejskiego Funduszu Społecznego i Funduszu Spójności, przygotowano strategiczne wytyczne w sprawie spójności gospodarczej, społecznej i terytorialnej, określające indykatywne ramy interwencji funduszy z uwzględnieniem innych polityk Unii Europejskiej. Projekt tego dokumentu Komisja Europejska opublikowała w dniu 5 lipca 2005 r. pod nazwą „Polityka spójności wspierająca wzrost gospodarczy i zatrudnienie: Strategiczne Wytyczne Wspólnoty 2007-2013” (SWW). Dokument ten zaleca każdemu funduszowi realizację celu priorytetowego, którym jest promowanie harmonijnego, zrównoważonego i trwałego rozwoju Wspólnoty.

Na podstawie zapisów Strategicznych Wytycznych Wspólnoty Polska opracowała „Narodowe Strategiczne Ramy Odniesienia na lata 2007-2013 wspierające wzrost

gospodarczy i zatrudnienie” (NSRO), które integrują główne priorytety Wspólnoty z priorytetami polskimi, uwzględniając jednocześnie zapisy Krajowego Programu Reform, odpowiadającego na wyzwania zawarte w Strategii Lizbońskiej. Narodowe Strategiczne Ramy Odniesienia stanowią podstawę do programowania interwencji Europejskiego Funduszu Rozwoju Regionalnego (EFRR), Europejskiego Funduszu Społecznego (EFS) oraz Funduszu Spójności (FS). Narodowe Strategiczne Ramy Odniesienia określają działania o charakterze rozwojowym, jakie rząd polski zamierza podjąć w latach 2007-2013 w zakresie promowania trwałego wzrostu gospodarczego, wzrostu konkurencyjności oraz wzrostu zatrudnienia. NSRO służą jednocześnie zapewnieniu skutecznej pomocy na rzecz regionów i grup społecznie zmarginalizowanych oraz pomocy w restrukturyzacji sektorów i regionów problemowych. Zakładanym efektem strategii proponowanej w NSRO jest znaczące podniesienie jakości życia mieszkańców Polski i zbliżenie poziomu rozwoju do obecnie najbiedniejszych starych państw członkowskich, a w dłuższej perspektywie poziomu zbliżonego do średniej europejskiej. W wyniku przeprowadzonej analizy, która wykazała różnice poziomu społeczno - gospodarczego rozwoju kraju oraz poszczególnych jego regionów w stosunku do innych krajów UE, oraz w odpowiedzi na wyzwania Strategii Lizbońskiej i cele Zintegrowanego Pakietu Wytucznych, których instrumentem realizacji na gruncie krajowym jest Krajowy Program Reform, sformułowano cel strategiczny Narodowych Strategicznych Ram Odniesienia na lata 2007-2013. Zakłada on tworzenie warunków dla wzrostu konkurencyjności gospodarki opartej na wiedzy i przedsiębiorczości zapewniającej wzrost zatrudnienia oraz wzrost poziomu spójności społecznej, gospodarczej i przestrzennej. Cel strategiczny osiągnąć będzie poprzez realizację horyzontalnych celów szczegółowych, co oznacza, że wszystkie programy, działania i projekty podejmowane w ramach NSRO realizują je jednocześnie aczkolwiek w różnym zakresie. Celami horyzontalnymi NSRO są m.in.:

- poprawa jakości funkcjonowania instytucji publicznych oraz rozbudowa mechanizmów partnerstwa;
- poprawa jakości kapitału ludzkiego i zwiększenie spójności społecznej;
- budowa i modernizacja infrastruktury technicznej i społecznej mającej podstawowe znaczenie dla wzrostu konkurencyjności Polski;
- wyrównywanie szans rozwojowych i wspomaganie zmian strukturalnych na obszarach wiejskich.

### **1.5.2. Strategia pomocy społecznej województwa Warmińsko-Mazurskiego do 2015 roku**

Ze względu na swój dalekosiężny charakter strategia budowana na poziomie lokalnym musi uwzględniać i brać pod uwagę przesłanki zawarte w dokumentach strategicznych podmiotów, z którymi powiat współpracuje na zasadzie partnerstwa. Jednym z nich jest samorząd województwa warmińsko-mazurskiego. „Strategia Pomocy Społecznej Województwa Warmińsko-Mazurskiego do 2015 roku” pozwala zaplanować działania województwa z zakresu polityki społecznej w taki sposób, aby przeciwdziałać najistotniejszym zagrożeniom społecznym, takim jak negatywne skutki ubóstwa i zjawisko wykluczenia społecznego, przy aktywnym udziale samorządów lokalnych i organizacji pozarządowych. Zadaniem samorządu województwa jest nie tylko rozwiązywanie problemów społecznych, ale również organizowanie wsparcia i pomocy osobom potrzebującym w miejscu ich zamieszkania przy udziale jednostek organizacyjnych samorządów lokalnych. Województwo poprzez działalność Regionalnego Ośrodka Pomocy Społecznej pełni rolę wspierającą, aktywizującą, koordynującą i inicjującą nowe rozwiązania, zmierzające do

wyrównywania poziomu życia mieszkańców Warmii i Mazur. Strategia określa główne działania samorządu województwa zgodnie z przypisanymi województwu zadaniami z zakresu pomocy społecznej.

Wizją powyższej strategii jest: Pomoc społeczna regionu Warmii i Mazur podstawą bezpieczeństwa socjalnego i aktywności jego mieszkańców. Natomiast główny cel strategii to: pomoc społeczna sprawnym i skutecznym elementem systemu wsparcia społecznego mieszkańców Warmii i Mazur. Osiągnięcie takiego stanu wymaga realizacji podstawowych założeń strategicznych, dotyczących sfery pomocy społecznej regionu, w tym:

- wypracowania stabilnych podstaw i zasad współpracy administracji publicznej z partnerami społecznymi i innymi podmiotami lokalnego życia publicznego;
- opracowania lokalnych i wojewódzkich programów rozwiązywania najistotniejszych kwestii i problemów społecznych regionu, przy szerokim udziale partnerów społecznych;
- zmian ustawowych w zakresie pomocy społecznej, m.in. w celu zmniejszania rozbieżności między zadaniami wynikającymi z ustawy o pomocy społecznej a finansowymi możliwościami ich realizacji;
- podnoszenia społecznej i zawodowej aktywności mieszkańców Warmii i Mazur;
- zaspokajania potrzeb socjalnych wszystkich mieszkańców regionu, ze szczególnym uwzględnieniem grup społecznych narażonych na zjawiska marginalizacji;
- kształtowania postaw tolerancji i zrozumienia wobec sytuacji marginalizowanych grup społecznych;
- zmian w mentalności mieszkańców Warmii i Mazur co do roli i zadań pomocy społecznej oraz kształtowania świadomości w tej sferze.

Prace nad strategią rozpoczęto od zidentyfikowania głównych problemów regionu Warmii i Mazur w ujęciu pomocy społecznej, a następnie na tej podstawie określono 5 głównych obszarów strategii, które uznano za priorytetowe dla sfery pomocy społecznej, tj.: 1) kryzys rodziny; 2) marginalizacja grup społecznych; 3) długotrwałe bezrobocie; 4) wykorzystanie potencjału partnerów społecznych; 5) kształtowanie świadomości w sferze pomocy społecznej.

Obszary te są współzależne, służą realizacji wizji i osiągnięciu celu głównego strategii pomocy społecznej województwa warmińsko-mazurskiego.



## CZĘŚĆ II Charakterystyka Powiatu Giżyckiego

### 2.1 Położenie

Powiat Giżycki leży w północno – wschodniej części Województwa Warmińsko-Mazurskiego i graniczy od wschodu z powiatem oleckim, od zachodu z powiatem kętrzyńskim, od południa z piskim, od południowego - wschodu z powiatem ełckim, od południowego zachodu z powiatem mrągowskim i od północy z powiatem gołdapskim i węgorszewski.



### 2.2 Powierzchnia, podział administracyjny, Ludność

Ogólna powierzchnia powiatu wynosi 1118,21 km<sup>2</sup>. Siedzibą władz powiatu jest miasto Giżycko liczące około 30 tys. mieszkańców. Od pierwszego stycznia 2002 roku w granicach powiatu działa 6 jednostek samorządu gminnego, w tym jedna miejska; jedna miejsko – gminna i cztery gminne. Według danych z 31.12.2009 roku powiat zamieszkuje 57 931 mieszkańców, w tym 51,24% zamieszkuje gminę miejską Giżycko.

**Tabela nr 1 Liczba ludności podana według stanu na dzień 31.12.2009 r.**

GMINA	Powierzchnia km <sup>2</sup>	Udział procentowy w powierzchni powiatu	Powierzchnia		Powierzchnia bez lasów i wód km <sup>2</sup>	Procentowy udział powierzchni bez wód i lasów w powierzchni całkowitej	Ludność	Udział procentowy w ludności powiatu	GMINA
			Lasy km <sup>2</sup>	Wody km <sup>2</sup>					
1	2	3	4	5	6	7	8	9	10
m. Giżycko	13,72	1,20%	1,33	3,62	8,77	63,92%	29 684	51,24%	m. Giżycko
Giżycko	289,83	25,90%	49,47	78,94	161,42	55,69%	8 033	13,87%	Giżycko
m. Ryn	4,08	0,40%	0,00	0,23	3,85	94,36%	łącznie z gminą Ryn		m. Ryn
Ryn	207,16	18,50%	51,05	23,08	133,03	64,22%	6 052	10,45%	Ryn
Wydminy	233,00	20,80%	53,44	13,56	166,00	71,24%	6 934	11,97%	Wydminy
Kruklanki	200,83	18,00%	107,72	16,07	77,04	38,36%	3 210	5,54%	Kruklanki
Miłki	169,59	15,20%	27,55	18,67	123,37	72,75%	4 018	6,94%	Miłki
<b>Razem</b>	<b>1 118,21</b>	<b>100,00%</b>	<b>290,56</b>	<b>154,17</b>	<b>673,48</b>	<b>60,23%</b>	<b>57 931</b>	<b>100,00%</b>	<b>Powiat Giżycki</b>

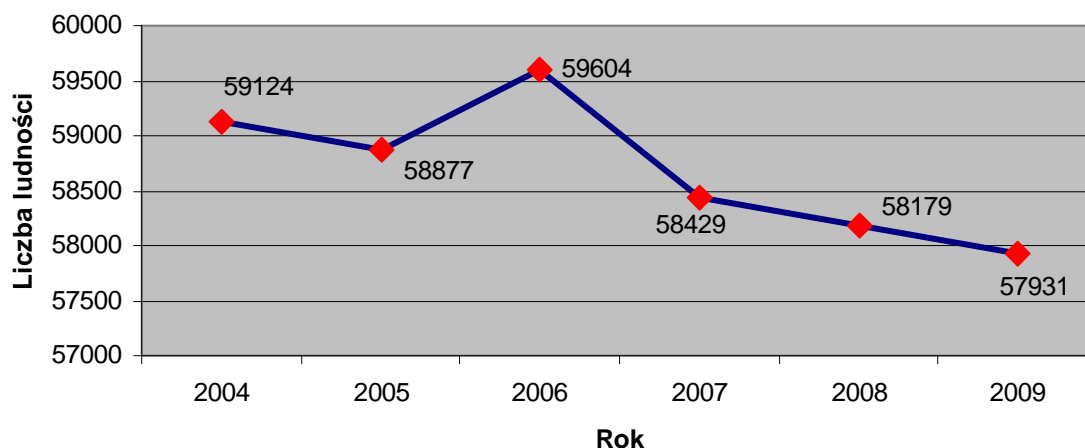
Liczba ludności podana według stanu na dzień 31.12.2009 r.  
Źródło danych - ewidencja ludności poszczególnych gmin.

### Liczba mieszkańców

Gmina	2004	2005	2006	2007	2008	2009
m. Giżycko	<b>30582</b>	<b>30614</b>	<b>31007</b>	<b>30119</b>	<b>29852</b>	<b>29684</b>
Giżycko	<b>7801</b>	<b>7801</b>	<b>7758</b>	<b>7796</b>	<b>7954</b>	<b>8033</b>
Ryn	<b>6369</b>	<b>6296</b>	<b>6509</b>	<b>6200</b>	<b>6071</b>	<b>6025</b>
Wydminy	<b>7115</b>	<b>6955</b>	<b>7027</b>	<b>7024</b>	<b>7023</b>	<b>6934</b>
Miłki	<b>4070</b>	<b>4040</b>	<b>4108</b>	<b>4109</b>	<b>4090</b>	<b>4018</b>
Kruklanki	<b>3187</b>	<b>3171</b>	<b>3195</b>	<b>3181</b>	<b>3189</b>	<b>3210</b>
<b>Razem</b>	<b>59124</b>	<b>58877</b>	<b>59604</b>	<b>58429</b>	<b>58179</b>	<b>57931</b>

Źródło: opracowanie własne na podstawie danych Starostwa Powiatowego w Giżycku.

## Liczba ludności w powiecie Giżyckim w latach 2004-2009



**Źródło:** opracowanie własne na podstawie danych Starostwa Powiatowego w Giżycku.

W powiecie giżyckim występuje silna tendencja spadkowa liczby mieszkańców. Na przestrzeni 6 lat liczba mieszkańców zmniejszyła się o 1193 osoby.

## Część III Diagnoza Społeczna

### 3.1. Problemy społeczne

Mianem problemu społecznego określa się zjawisko niekorzystne dla społeczności, w której występuje, oceniane przez tą zbiorowość jako zagrażające, niebezpieczne, konieczne do wyeliminowania.

#### 3.1.1. Główne przyczyny problemów społecznych:

- wzrost rozpiętości między aspiracjami a możliwościami ich realizacji,
- ukształtowanie się w pewnych grupach i środowiskach norm obyczajowych sprzecznych ze społecznie akceptowanym systemem wartości,
- osłabienie więzi społecznych i związanego z nimi mechanizmu kontroli społecznej,
- ekskluzja i marginalizacja społeczna.

#### 3.2 Przyczyny przyznawania świadczeń z pomocy społecznej:

- ubóstwo,
- sieroctwo,
- bezdomność,
- bezrobocie,
- niepełnosprawność,
- długotrwała lub ciężka choroba,
- przemoc w rodzinie,

- potrzeba ochrony macierzyństwa lub wielodzietności,
- bezradność w sprawach opiekuńczo-wychowawczych i prowadzenia gospodarstwa domowego, brak umiejętności w przystosowaniu do życia młodzieży, opuszczającej placówki opiekuńczo-wychowawczej,
- trudności w przystosowaniu do życia po zwolnieniu z zakładu karnego,
- alkoholizm lub narkomania,
- klęski żywiołowe lub ekologiczne
- trudności w integracji uchodźców
- zdarzenia losowe i sytuacje kryzysowe.

### 3.2.1 Liczba rodzin którym przyznano świadczenia społeczne w Powiecie Giżyckim w 2009 roku.

lp	Powody przyznania świadczeń	LICZBA RODZIN		LICZBA OSÓB W RODZINACH	% ludności korzystającej ze świadczeń społecznej, w stosunku do ludności poszczególnych gmin
		Ogółem	W tym na wsi		
1	Ubóstwo	1713	1026	5163	9,13%
2	Sieroctwo	2	2	5	0,01%
3	Bezdomność	46	15	72	0,13%
4	Potrzeba ochrony macierzyństwa	120	113	568	1,00%
5	bezrobocie	1654	870	5175	9,16%
6	niepełnosprawność	645	328	1 550	2,74%
7	Długotrwała choroba	461	245	1 100	1,95%
8	Bezr. w spr. Opiek. – wych i ...				
9	Rodziny niep.	209	79	658	1,16%
10	Rodz. wielodziet.	69	65	396	0,70%
11	alkoholizmu	224	97	482	0,85%
12	narkomanii	9	4	13	0,02%
13	Trudności w przystosowaniu do życia po po. zak. Karn.	35	15	60	0,11%
14	Klęski żywiołowej lub ekol.	0	0	0	0,00%
15	Sytuacja kryzysowa	26	26	115	0,20%
16	Zdarzenia losowe	12	9	49	0,09%
17	Przemoc w rodzinie	28	27	96	0,17%

Opracowanie własne na podstawie danych Biura ds. pomocy i integracji społecznej-Regionalny Ośrodek Polityki Społecznej Urzędu Marszałkowskiego Województwa Warmińsko-Mazurskiego

### 3.3. Bezrobocie

Powiat Giżycki jest jednym z najmniej uprzemysłowionych obszarów Województwa Warmińsko- Mazurskiego. Niski stopień uprzemysłowienia wynika z rolniczo – turystycznego charakteru terenu. Dużą część obszaru w powiecie zajmowały niegdyś Państwowe Gospodarstwa Rolne. Ich likwidacja oraz pozostawienie tam ludzi samym sobie stało się przyczyną utraty pracy około 80% mieszkańców PGR. Brak pracy doprowadził wkrótce do pojawienia się szeregu innych problemów społecznych.

Według stanu z grudnia 2002 liczba zarejestrowanych w Powiatowym Urzędzie Pracy w Giżycku wynosiła 7596. Według Głównego Urzędu Statystycznego w Olsztynie stopa bezrobocia w grudniu 2002 roku wyniosła **31%** ludności aktywnej zawodowo (województwo – **28,3%**, kraj -**17,8%**).

Natomiast stopa bezrobocia w powiecie giżyckim według danych GUS na koniec 2009r. wynosiła **19,4%** ludności aktywnej zawodowo (województwo–**20,2%**, kraj–**11,9%**). Powiat Giżycki charakteryzował się jednym z niższych poziomów stopy bezrobocia w województwie (po Olsztynie, Elblągu i Iławie). Od dwóch lat stopa bezrobocia w powiecie jest niższa od wojewódzkiej:

- Różnica między stopą bezrobocia w grudniu 2002 , a grudniem 2009 wynosi  $31\% - 19,4\% = \mathbf{11,6\%}$ ;
- Różnica między stopą bezrobocia w powiecie giżyckim a stopą bezrobocia w województwie w grudniu 2002 wynosi  $31\% - 28,3\% = \mathbf{2,7\%}$ ;
- Różnica między stopą bezrobocia w powiecie giżyckim a stopą bezrobocia w województwie w grudniu 2009 wynosi  $19,4\% - 20,2\% = \mathbf{-0,8\%}$ ;
- Różnica między stopą bezrobocia w powiecie giżyckim a stopą bezrobocia w kraju w grudniu 2002 wynosi  $31\% - 17,8\% = \mathbf{13,2\%}$ ;
- Różnica między stopą bezrobocia w powiecie giżyckim a stopą bezrobocia w kraju w grudniu 2009 wynosi  $19,4\% - 11,9\% = \mathbf{7,5\%}$ .

Według stanu na grudzień 2002 w powiecie giżyckim zarejestrowane było 7596 bezrobotnych, w tym 2642 kobiety co stanowi **34,7 %** ogółu bezrobotnych. Natomiast według stanu na grudzień 2009 roku w powiecie giżyckim zarejestrowanych było 3951 bezrobotnych, w tym 2164 kobiety co stanowi **54,8%**.

W latach 2002 - 2009 zwiększyła się liczba bezrobotnych kobiet o **20,1** punktu procentowego.

W naszym powiecie mieszkańcy wsi stanowią około **43 %** ogółu mieszkańców. W grudniu 2002 roku liczba zarejestrowanych bezrobotnych z terenów wiejskich wynosiła 3 564, co stanowiło 47 % ogółu zarejestrowanych bezrobotnych.

Natomiast w końcu 2009 roku w ewidencji bezrobotnych znajdowało się 1788 osób zamieszkałych na wsi, które stanowiły 45,3% ogółu zarejestrowanych bezrobotnych. Procent osób bezrobotnych zamieszkałych na wsi zmniejszył się w latach 2002-2009 o **2,7%**.

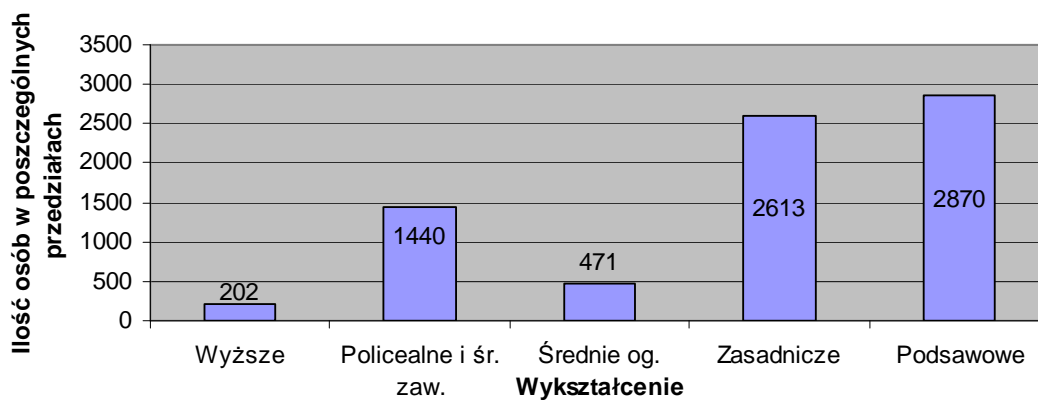
Osoby do 25 roku życia stanowią **22,7%** ogółu zarejestrowanych bezrobotnych. Ich całkowita liczba w końcu roku 2009 wynosiła **896** osób. Porównując dane z roku na rok, obserwujemy wzrost w tej grupie bezrobotnych o **39,8%**.

Większość osób bezrobotnych to osoby bez prawa do zasiłku stanowiące około **72,56 %** wszystkich osób zarejestrowanych jako bezrobotne. Ich całkowita liczba w końcu 2009 roku wyniosła **2867** osób.

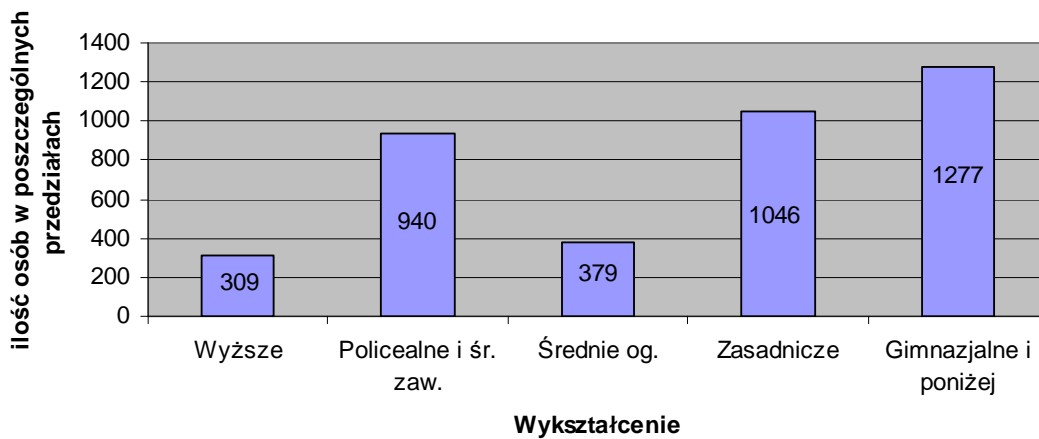
Najczęstszą przyczyną udzielania świadczeń pomocy społecznej jest długotrwałe bezrobocie. Dodatkowo niepokojący jest fakt, że zjawisko długotrwałego bezrobocia dotyka coraz częściej osoby młode oraz kobiety czyli osoby o największym potencjale możliwości życiowych i zawodowych. Sytuację komplikuje fakt, że aktywizacja tej grupy bezrobotnych jest szczególnie trudna, ponieważ wraz z wydłużaniem się okresu przebywania bez pracy,

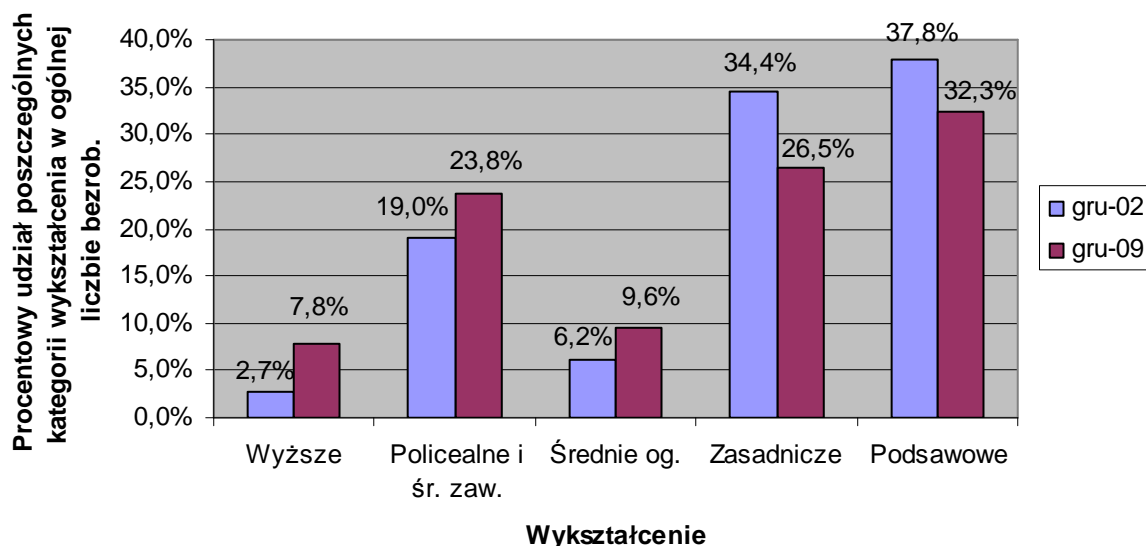
spada jej mobilność i postępuje zagrożenie biedą i marginalizacją społeczną. Ilość osób trwale bezrobotnych wynosi 1519, co stanowi 38,5% ogółu zarejestrowanych.

### Bezrobotni według wykształcenia w grudniu 2002



### Bezrobotni według wykształcenie w grudniu 2009

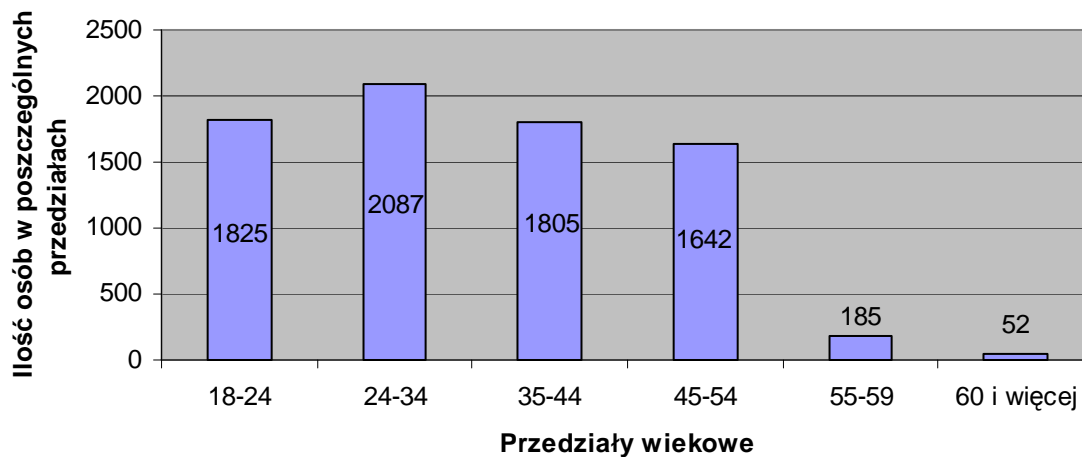




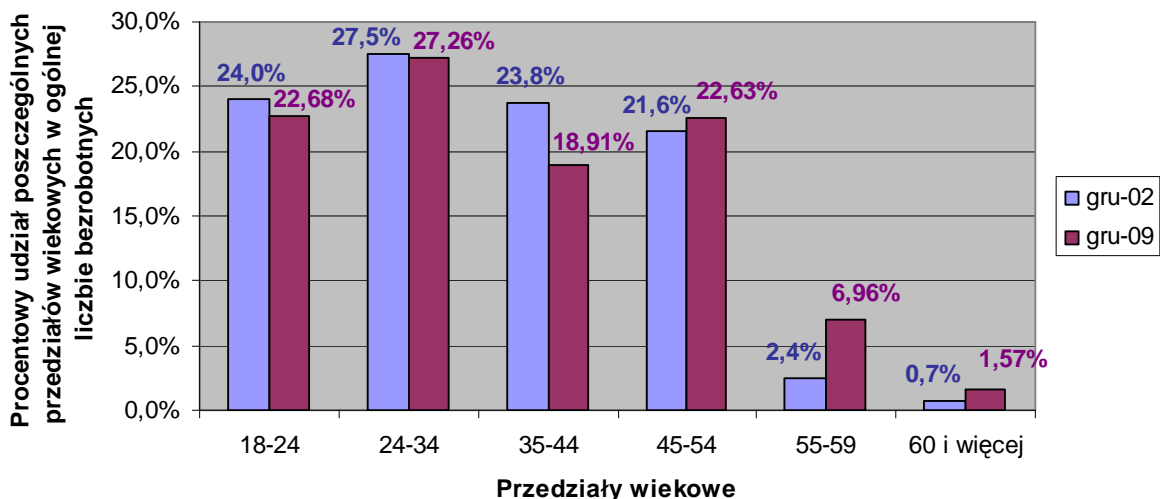
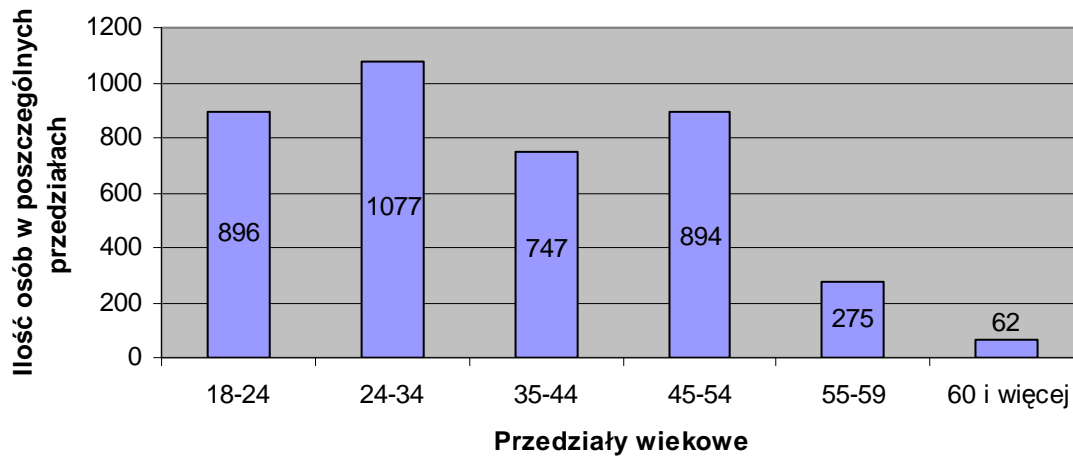
Jak wynika z powyższego zestawienia, w strukturze bezrobocia w grudniu 2009 roku odnotowano blisko **58,8 %** osób z niskim wykształceniem (gimnazjalne, zasadnicze). Bardzo dużą liczbę osób pozostających bez pracy stanowią osoby z wykształceniem średnim zawodowym i policealnym stanowiąc **23,8** procent ogółu bezrobotnych w powiecie giżyckim.

Jednocześnie nastąpił wzrost procentowej ilości osób posiadających wykształcenie wyższe w porównaniu z rokiem 2002.

### Bezrobotni według wieku w grudniu 2002



## Bezrobotni według wieku w grudniu 2009



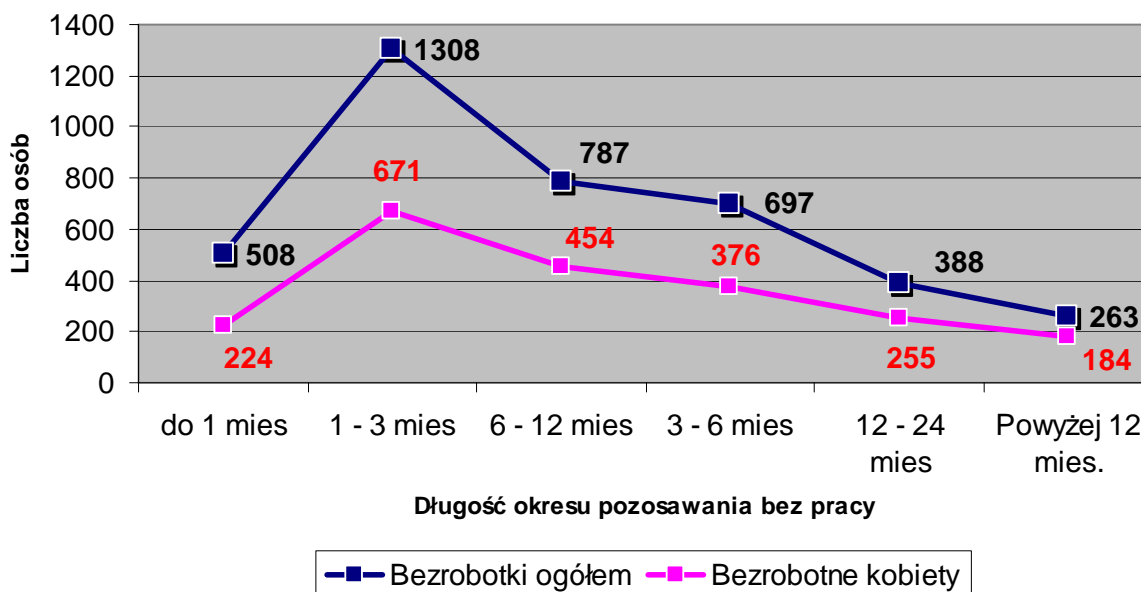
W ogólnej populacji bezrobotnych występuje bardzo duży udział osób młodych tj. w przedziale wieku 18-34 lata i tak w grudniu 2002r. osoby w powyższym przedziale wiekowym stanowiły 51,5% ogółu bezrobotnych, natomiast w grudniu 2009 roku procent ten wynosił 49,9 %. Co oznacza, że największa liczba osób bezrobotnych przypada od kilku lat na najbardziej produktywny przedział wiekowy 25-34 lata wynosząc **27,3 %**.

W grudniu 2009r. zarejestrowanych było 321 osób niepełnosprawnych - bezrobotnych stanowiącego 8,1% ogółu bezrobotnych oraz **126** niepełnosprawnych poszukujących pracy i nie pozostających w zatrudnieniu. Prawa do zasiłku nie posiadało 248 osób, które stanowiły **77,3%** tej grupy bezrobotnych.

Powiat giżycki posiada duży potencjał zasobów ludzkich lecz mimo to należy do najbardziej opóźnionych gospodarczo, co w połączeniu z niskim wykształceniem mieszkańców jest jedną z głównych przeszkód w skutecznej aktywizacji i rozwoju lokalnego rynku pracy.



Bezrobotni według pozostawania bez pracy ze względu na płeć (Kobiety) w 2009 roku



Najwięcej osób pozostaje bez pracy w okresie 1-3 miesięcy. Liczba osób trwale pozostających bez pracy to jest powyżej 24 miesięcy wyniosła w 2009 roku 263. Kobiety częściej pozostają długotrwale bezrobotne.

### 3.4 Ubóstwo

Ubóstwem nazywamy :

Według instytutu Pracy i Spraw Socjalnych ubóstwo możemy podzielić według następujących granic:

- 1. Ubóstwo względne** - ma zmienną wartość i odnosi się do przeciętnego poziomu życia w danym kraju, mierzonych na ogół wysokością przeciętnych dochodów (wydatków). Zwolennicy podejścia względnego upatrują przyczyn ubóstwa przede wszystkim w funkcjonowaniu systemu społeczno-ekonomicznego. Na pierwszym miejscu wśród jego przyczyn wymieniają bezrobocie jako zjawisko niezależne od ubogich. Na drugim miejscu są niskie płace występujące w pewnych zawodach, regionach czy w stosunku do niektórych dyskryminowanych grup ludności. Brak odpowiedniego dochodu wynikającego z okoliczności niezależnych od świadomości i woli ubogich jest pierwotną przyczyną ubóstwa.
- 2. Subiektywna granica ubóstwa** - odpowiada w przybliżeniu poziomowi dochodów deklarowanych przez respondentów jako ledwie wystarczające.
- 3. Ustawowa granica ubóstwa** - kwota dochodów, która zgodnie z obowiązującą ustawą o pomocy społecznej uprawnia do ubiegania się o przyznanie świadczenia pieniężnego.
- 4. Minimum egzystencji** - koszyk dóbr, niezbędnych do podtrzymania funkcji życiowych człowieka i sprawności psychofizycznej. Uwzględnia on jedynie te potrzeby, których zaspokojenie nie może być odłożone w czasie, a konsumpcja niższa od tego poziomu prowadzi do biologicznego wyniszczenia i zagrożenia życia. W skład koszyka minimum egzystencji wchodzi potrzeby mieszkaniowe i artykuły żywnościowe. Łączny koszt nabycia (zużycia) tych dóbr określa wartość koszyka, która stanowi granicę ubóstwa skrajnego.

5. **Minimum socjalne** to wskaźnik społeczny mierzący koszty utrzymania gospodarstw domowych. Zakres i poziom zaspokajanych potrzeb według tego modelu winny zapewniać takie warunki życiowe, by na każdym z etapów rozwoju człowieka umożliwić reprodukcję jego sił życiowych, posiadanie i wychowanie potomstwa oraz utrzymanie więzi społecznych

Ubóstwo	Na osobę samotnie gospodarującą	Na osobę w rodzinie
Kryterium dochodowe uprawniającej do świadczeń z pomocy społecznej	477 zł	351 zł
Minimum egzystencji	413,2 zł (2008)	
Minimum socjalne	885,94 zł (grudzień 2009)	

Wydatki OPS w złotych w 2009 roku

Gmina	Ust. o pomocy społ.	Ust. o dodat. mieszkaniowych	Ust. o świad. rodz.	Ust. o pom. Osobom upraw. Do alimentów	Utrzymanie ośrodka
m. Giżycko	2.957.142	1.688.268	5.741.080	1.143.387	1.911.426
Giżycko	1.264.578	190.421	2.478.215	248.535	439.441
Ryn	3.369.619	225.969	1.965.431	219.444	280.053
Wydminy	1.349.777	183.88	2.024.783	305.405	208.123
Miłki	158.594	178 852	1.079.839	171.755	144.335
Kruklanki	517.906	103 629	908 671	89 115	214.738

Liczba osób i rodzin, którym decyzją przyznano świadczenie z ustawy o pomocy społecznej w 2009 roku

	Liczba osób i rodzin, którym decyzją przyznano świadczenie z ustawy o pomocy społecznej	w tym z powodu ubóstwa
m. Giżycko	1671	636
Giżycko	476	232
Ryn	676	102
Wydminy	517	352
Miłki	406	271
Kruklanki	224	120

Usługi opiekuńcze w tym specjalistyczne - dane z 2009 roku

Gmina	Ilość usług	Ilość świadczeń	Kwota w zł
m. Giżycko	139	29586	484.061
Giżycko	0	0	0
Ryn	0	0	0
Wydminy	24	9492	123.960
Miłki	0	0	0
Kruklanki	0	0	0

Zasiłki stałe w 2009 roku

Gmina	Ilość osób	Ilość świadczeń	Kwota w zł
m. Giżycko	185	1754	613.300
Giżycko	55	506	168.433
Ryn	69	694	235.473
Wydminy	46	470	153.424
Miłki	19	208	66.951
Kruklanki	22	245	234.506

Zasiłki okresowe w 2009 roku

Gmina	Ilość osób	Ilość świadczeń	Kwota w zł
m. Giżycko	297	1538	406.489
Giżycko	185	682	253.806
Ryn	192	908	228.020
Wydminy	179	1.243	445.996
Miłki	103	257	76.087
Kruklanki	125	622	234.506

Liczba osób i rodzin korzystających ze świadczeń rodzinnych w 2009 roku

Gmina	Rodzin i osób	Kwota w zł
m. Giżycko	2139	5.741.080
Giżycko	800	2.164.291
Ryn	650	1.905.606
Wydminy	626	1.930.828
Miłki	522	1.079.839
Kruklanki	295	908.671

Liczba rodzin korzystających z funduszu alimentacyjnego w 2009 roku

Gmina	Rodzin	Kwota w zł
m. Giżycko	235	1.143.387
Giżycko	48	241.742
Ryn	48	213,036
Wydminy	51	305.405
Miłki	33	171.755
Kruklanki	25	89.115

Liczba osób i rodzin korzystających z dodatków mieszkaniowych w 2009 roku

Gmina	Rodzin i osób	Kwota w zł
m. Giżycko	1142	1.688.268
Giżycko	141	241.742
Ryn	105	225.969
Wydminy	-	183.888
Miłki	-	178.852
Kruklanki	42	103.629

Liczba pracowników OPS:

Gmina	Liczba pracowników
m. Giżycko	50
Giżycko	2
Ryn	3
Wydminy	2
Miłki	1
Kruklanki	2

Dożywianie – dane z 2009 roku

Gmina	Koszt świadczeń w zł		Liczba osób		Liczba świadczeń	
	Środki własne	Dotacja	Dorośli	Uczniowie	Dorośli	Uczniowie
m. Giżycko	192.785	510.000	1147	507 – obiady w szkole, Obiady dla uczniów i dzieci od 0 do 6 lat - 1012	85597	67538
Giżycko	211.622	356.400	569	385	-	-
Ryn	38.670	121.697	279	397	6623	20862
Wydminy	44.499	170.358	4	385	76	64.043
Miłki	26.000	100.000	1	245	1	36.291
Kruklanki	36.000	144.000	262	177	263	22.739

Wysokość środków finansowych uzyskanych w ramach programów EU oraz ich nazwy (POKL) – dane z 2009 roku

Gmina	Typ	Dane
m. Giżycko	Kwota	106.811 tys. zł
	Nazwa	„Społeczno – zawodowa aktywna integracja bezrobotnych z terenu miasta Giżycka”
Giżycko	Kwota	BRAK
	Nazwa	BRAK
Ryn	Kwota	141.364 tys. zł
	Nazwa	„ Aktywizacja społeczno – zawodowa bezrobotnych jako sposób zapobiegania wykluczeniu społecznemu.” POKL
Wydminy	Kwota	BRAK
	Nazwa	BRAK
Miłki	Kwota	BRAK
	Nazwa	BRAK
Kruklanki	Kwota	130.248 tys. zł
	Nazwa	„Aktywna integracja społeczna bezrobotnych na terenie gminy Kruklanki” POKL priorytet 7. 7.1.1

### 3.5 Bezdomność

Lp.	OPS	Liczba mieszk ańców gmin/p owiató w stan na 31.12. 2009 r.	LICZBA RODZIN		LICZBA OSÓB W RODZIN ACH	% korzystającej z świadczeń społecznej, do poszczególnych gmin	ludności ze pomocy w stosunku do ludności poszczególnych gmin	Liczba świadczeniobior ców w przeliczeniu na 1000 mieszkańców
			Ogółem	w tym: na wsi				
1	Giżycko	29 363	30	0	30	0,10%	1	
2	Ryn	5 759	3	2	11	0,19%	2	
3	Giżycko	7 945	12	12	30	0,38%	4	
4	Kruklanki	3 103	0	0	0	0,00%	0	
5	Miłki	3 815	0	0	0	0,00%	0	
6	Wydminy	6 537	1	1	1	0,02%	0	
7	<b>Łącznie</b>	<b>56 522</b>	<b>46</b>	<b>15</b>	<b>72</b>	<b>0,13%</b>	<b>1</b>	

### 3.6 Niepełnosprawność

Zgodnie z definicją sformułowaną przez Światową Organizację Zdrowia (WHO):  
*Osoba niepełnosprawna to osoba, u której istotne uszkodzenia i obniżenie sprawności funkcjonowania organizmu powodują uniemożliwienie, utrudnienie lub ograniczenie*

*sprawnego funkcjonowania w społeczeństwie, biorąc pod uwagę takie czynniki jak płeć, wiek oraz czynniki zewnętrzne.*

Ustawa o rehabilitacji zawodowej i społecznej oraz zatrudnianiu osób niepełnosprawnych wyróżnia trzy stopnie niepełnosprawności: lekki, umiarkowany i znaczny.

- Do lekkiego stopnia niepełnosprawności zalicza się osobę o naruszonej sprawności organizmu zdolną do wykonywania zatrudnienia, nie wymagającą pomocy innej osoby w celu pełnienia ról społecznych.
- Do umiarkowanego stopnia niepełnosprawności zalicza się osoby o naruszonej sprawności organizmu zdolną do wykonywania zatrudnienia na stanowisku pracy przystosowanym odpowiednio do potrzeb i możliwości wynikających z niepełnosprawności, wymagającą w celu pełnienia ról społecznych częściowej lub okresowej pomocy innej osoby w związku z organizowaną możliwością samodzielnej egzystencji.
- Do znacznego stopnia niepełnosprawności zalicza się osobę mającą naruszoną sprawność organizmu niezdolną do podjęcia zatrudnienia lub zdolną do wykonywania zatrudnienia w zakładzie pracy chronionej albo w zakładzie aktywizacji zawodowej wymagającą niezbędnej w celu pełnienia ról społecznych stałej lub długotrwałej opieki lub pomocy innej osoby w związku ze znacznie ograniczoną możliwością samodzielnej egzystencji.

Wśród mieszkańców powiatu zauważa się wzrost liczby osób u których sprawność fizyczna, psychiczna lub umysłowa, trwale lub okresowo utrudnia, ogranicza lub uniemożliwia życie codzienne, naukę pracą oraz pełnienie ról społecznych zgodnie z normami prawnymi i zwyczajowymi.

Najważniejszymi przyczynami powstawania niepełnosprawności są:

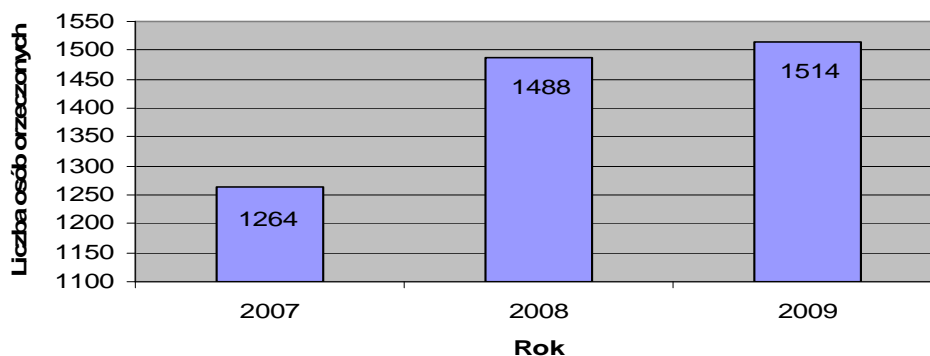
- choroby układu sercowo - naczyniowego, zwłaszcza na tle miażdżycowym,
- choroby nowotworowe,
- urazy, zatrucia i wypadki w tym przy pracy,
- choroby psychiczne,
- niewłaściwa lub niedostateczna opieka przed i popołogowa nad matką i dzieckiem,
- utrata zdrowia wskutek różnych szkodliwości występujących w środowisku pracy,
- choroby zakaźne i inwazyjne,
- wady wrodzone.

#### **Osoby orzeczone jako niepełnosprawne w powiecie stan na koniec roku 2007, 2008, 2009**

Rok	Mężczyźni	Kobiety	Dzieci przed 16 rokiem życia	Razem
2007	<b>500</b>	<b>554</b>	<b>210</b>	<b>1264</b>
2008	<b>621</b>	<b>652</b>	<b>215</b>	<b>1488</b>
2009	<b>657</b>	<b>677</b>	<b>180</b>	<b>1514</b>

Źródło: Powiatowy Zespół Do Spraw Orzekania O Niepełnosprawności w Giżycku

### Liczba osób orzeczonych w latach 2007-2009



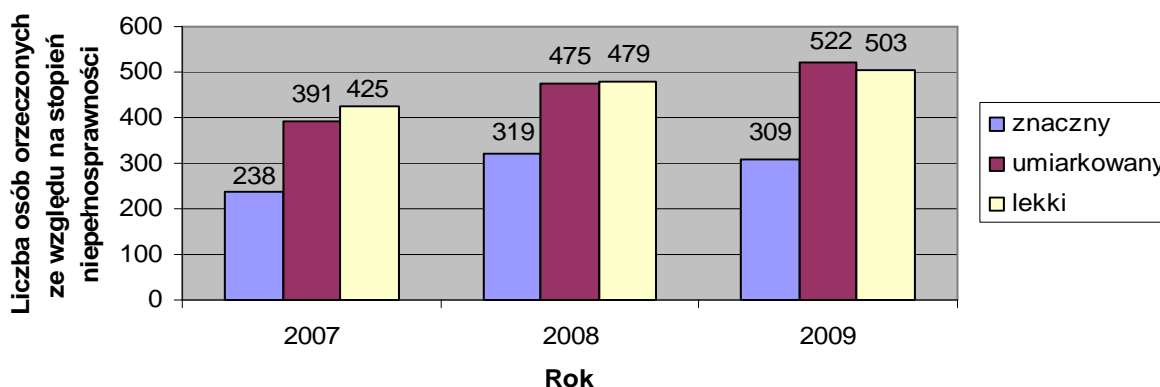
Źródło: opracowanie własne

### Liczba osób dorosłych (po 16 roku życia) orzeczonych w latach 2007-2009 ze względu na stopień niepełnosprawności.

Rok	Stopnie niepełnosprawności		
	lekki	umiarkowany	znaczny
2007	425	391	238
2008	479	475	319
2009	503	522	309

Źródło: Powiatowy Zespół Do Spraw Orzekania O Niepełnosprawności w Giżycku

### Liczba osób orzeczonych ze względu na stopień niepełnosprawności w latach 2007-2009



Źródło: Powiatowy Zespół Do Spraw Orzekania O Niepełnosprawności w Giżycku

W przeciągu trzech lat następuje wzrost liczby osób orzeczonych jako niepełnosprawne przez Powiatowy Zespół Do Spraw Orzekania o Niepełnosprawności w Giżycku. Ze względu na

brak danych statystycznych ZUS i KRUS nie można ustalić pełnej liczby osób niepełnosprawnych w Powiecie Giżyckim.

W powiecie funkcjonują dwa Warsztaty Terapii Zajęciowej, w których prowadzone są zajęcia z 50 podopiecznymi. WTZ przy Polskim Stowarzyszeniu na Rzecz Osób z Upośledzeniem Umysłowym koło w Giżycku obejmuje opieką 30 podopiecznych. Drugi 20 osobowy działa przy Ryńskim Stowarzyszeniu Integracji Przyjaciół Osób Niepełnosprawnych „Dar Serca” w Rynie. Celem działalności w/w placówek pomocowych jest zwiększenie zakresu samodzielności i zaradności życiowej, wdrażania do pracy fizycznej i umysłowej, kształtowanie charakteru, rozwijanie osobowości, oraz opanowanie przez uczestników czynności przysposabiających do pracy zawodowej.

Ponadto na terenie Powiatu Giżyckiego funkcjonuje Zakład Aktywności Zawodowej w Giżycku. Liczba osób niepełnosprawnych zatrudnionych w Zakładzie Aktywności Zawodowej na dzień 31 grudnia 2009 roku wynosiła:

<b>Stopień niepełnosprawności</b>	<b>Liczba osób</b>
Znaczny	35
Umiarkowany	5
<b>Razem</b>	<b>40</b>

Liczba dzieci niepełnosprawnych w Specjalnym Ośrodku Szkolno - Wychowawczym w Giżycku na dzień 31 grudnia 2009 wynosiła:

<b>Stopień niepełnosprawności</b>	<b>Liczba dzieci</b>
<b>Znaczny</b>	<b>19</b>
<b>Umiarkowany</b>	<b>31</b>
<b>Lekki</b>	<b>96</b>
<b>Razem</b>	<b>146</b>

W Środowiskowych Domach Samopomocy przebywa łącznie 52 osoby niepełnosprawne ze schorzeniami psychicznymi. Środowiskowe Domy Samopomocy mieszczą się w Giżycku i Rynie.



Na terenie powiatu działa wiele organizacji i stowarzyszeń, które w swej statutowej działalności mają zapisaną pomoc osobom niepełnosprawnym oraz działania na ich rzecz, co obrazuje poniższa tabela.

L.p.	Nazwa Instytucji
1	Fundacja "Bez Granic" Giżycko
2	Fundacja Pracy Niepełnosprawnych "Nadzieja" z/s w Giżycku
3	Ryńskie Stowarzyszenie Integracji Przyjaciół Osób Niepełnosprawnych „Dar Serca”
4	Stowarzyszenie Na Rzecz Chorych Z Chorobą Nowotworową „Promyk” w Giżycku
5	Stowarzyszenie Pomocy Ofiarom Wypadków Drogowych „Ratunek” w Giżycku
6	Stowarzyszenie Na Rzecz Wspierania Rozwoju Osób O Specjalnych Potrzebach Edukacyjnych „Szansa” z/s w Giżycku
7	Giżyckie Stowarzyszenie „Amazonek” z/s w Giżycku
8	Polskie Stowarzyszenie Na Rzecz Osób Z Upośledzeniem Umysłowym (Koło w Giżycku)
9	Polskie Stowarzyszenie Diabetyków Koło w Wydminach
10	Polski Związek Niewidomych Okręg Warmińsko – Mazurski (Koło w Giżycku)
11	Polski Związek Emerytów, Rencistów I Inwalidów (Zarząd Rejonowy)

### 3.7. Dysfunkcjonalność Społeczna

#### 3.7.1 Nadużywanie Alkoholu

Nadużywanie alkoholu jest jedną z najczęstszych dysfunkcji społecznych występujących na terenie powiatu. Główne powody nadużywania alkoholu to: trudna sytuacja materialna i związane z tym frustracje, bezrobocie, nieporadność życiowa, niewydolność wychowawcza, tradycje oraz niska kultura picia, uwarunkowania genetyczne, konflikty rodzinne.

Z wyników badań Programu Aktywizacji Placówek Odwykowych wnioskujemy, że osoby uzależnione od alkoholu borykają się z takimi problemami społecznymi jak :

- Zaburzenie życia rodzinnego ( dotyka to 94% uzależnionych ),
- Problemy w kontaktach z ludźmi ( dotyka to 84% uzależnionych ),
- Problemy finansowe ( dotyka to 82% uzależnionych ),
- Przemoc wobec bliskich ( dotyka to 57% uzależnionych ),
- Problemy z prawem - karalność ( dotyka to 51% uzależnionych ).

Współuzależnienie można określić jako utrwaloną formę funkcjonowania w długotrwałej, trudnej i niszczącej sytuacji życiowej, związanej z patologicznymi zachowaniami partnera. Ogranicza ona w istotny sposób swobodę wyboru postępowania, prowadzącą do pogorszenia stanu i utrudnia zmianę położenia na lepsze. Jest to bardzo głębokie uwikłanie się w chorobę alkoholową osób dorosłych związanych z osobą nadużywającą alkoholu i zdominowanie życia osób współuzależnionych od tej osoby.

Ilość osób z Powiatu Giżyckiego, które podjęły leczenie odwykowe w Wojewódzkim Ośrodku Terapii Uzależnienia od Alkoholu i Współuzależnienia w Giżycku w 2009 roku.

<b>Gmina</b>	<b>Ilość osób które podjęły leczenie odwykowe</b>
M Giżycko	27
Giżycko	4
Miasto i Gmina Ryn	5
Wydminy	6
Kruklanki	5
Miłki	4
Razem	51

Osoby korzystające z NZOZ Poradni Terapii Uzależnień w Giżycku, w związku z nadużywaniem alkoholu w 2009 roku

<b>Osoby uzależnione</b>	<b>Współuzależnione</b>
<b>168</b>	<b>108</b>

### **3.7.1 Przemoc**

Przemoc w rodzinie to zamierzone, wykorzystujące przewagę sił działanie przeciw członkowi rodziny, naruszające prawa i dobra osobiste, powodujące cierpienie i szkody. W relacji jedna ze stron ma przewagę nad drugą. Ofiara jest zazwyczaj słabsza, a sprawca silniejszy. Zgodnie z art. 207§1 Kodeksu Karnego, przemoc w rodzinie jest przestępstwem.

**Przemoc w rodzinie wg danych KPP w Giżycku w okresie 01.01-31.12 2009 r.**

<b>Rodzaj</b>	<b>Liczba ogółem w powiecie</b>	<b>W tym</b>	<b>Liczba</b>
Interwencje domowe	2220	Dotyczy przemocy w rodzinie	<b>67</b>
		Stwierdzono fakt przemocy w rodzinie	<b>14</b>
		Sytuacja konfliktowa z zagrożeniem przemocy w rodzinie	<b>43</b>
Ofiary przemocy w rodzinie	123	Kobiety	<b>62</b>
		Mężczyźni	<b>16</b>
		Dzieci do 13 lat	<b>28</b>
		Nieletni od 13 do 18 lat	<b>17</b>
Sprawcy przemocy rodzinnej	67	Kobiety	<b>6</b>
		Mężczyźni	<b>61</b>
		Nieletni	<b>0</b>
Sprawcy przemocy rodzinnej pod wpływem alkoholu	54	Zatrzymani	<b>34</b>
		Przymusowe leczenie	<b>0</b>
		Rażące zaniedbanie władzy rodzicielskiej	<b>0</b>
Postępowanie przygotowawcze wobec sprawcy przemocy domowej	14	Wszczęte	<b>14</b>
		Stwierdzone	<b>14</b>
		Zakończone	<b>14</b>

**Ilość wyroków skazujących w 2009 roku w powiecie Giżyckim**

<b>Rodzaj przestępstwa</b>	<b>Artykuł</b>	<b>Ilość wyroków</b>
Znęcanie się psychiczne i fizyczne nad rodziną	207 kk	11
Seksualne wykorzystanie nieletniego	200 kk	3

### 3.7.3. Przestępczość nieletnich

Kategorie Czynów nieletnich	Ilość sprawców w 2009 roku
Zgwałcenia	0
Kradzieże cudzej rzeczy	12
Kradzieże z włamaniem	3
Rozboje i wymuszenia rozbójnicze	4
Uszczerbek na zdrowiu	6
Postępowania z ustawy o przeciwdziałaniu narkomanii	1
Bójki, pobicia	1
Inne	0
Razem	27

Przedział wiekowy	Liczba sprawców
Do 12 lat	0
13-15 lat	5
16-18 lat	46
Razem	51

### 3.7.4 Młodzieżowe Ośrodki Wychowawcze

W roku 2009r. w Młodzieżowych Ośrodkach Wychowawczych zostało umieszczonych 5 osób z Powiatu Giżyckiego.

### 3.7.5 Zakłady Poprawcze i Schroniska dla Nieletnich

W 2009 roku skierowano do schronisk dla nieletnich 2 osoby.

### 3.7.6. Narkomania

Według danych z NZOZ Poradnia Terapii Uzależnień w Gizycku w 2009 roku zostały zarejestrowane 22 osoby dorosłe, które podjęły terapię leczenia uzależnienia od środków psychoaktywnych.

### 3.8. Funkcjonujące powiatowe formy wsparcia

Opieka społeczna jest instytucją polityki społecznej państwa, mającą na celu umożliwienie osobom i rodzinom przezwyciężanie trudnych sytuacji życiowych, których nie są one w stanie pokonać, wykorzystując własne uprawnienia, zasoby i możliwości.

#### 3.8.1 Placówki opiekuńczo – wychowawcze

Powiat Giżycki na swoim terenie posiada 2 placówki opiekuńczo – wychowawcze. Są to:

1. Dom Św. Faustyny „Wielkie Serce” Caritas Diecezji Ełckiej w Giżycku:

Kategoria	Grupa socjalizacyjna	Grupa usamodzielnienia	Grupa interwencyjna
Liczba miejsc w placówce na 31.12.2009r.	30	7	7+4 od 18.08.2009r.
Liczba wychowanków na 31.12.2009 r.	30	7	8

Placówka również dysponuje hostelem dla osoby z dzieckiem/dziećmi dotkniętych przemocą w rodzinie oraz od 1.12.2009r. dwoma mieszkaniami chronionymi dla usamodzielnianych.

2. Placówka Rodzinna w Zelkach dysponuje 8 miejscami. Na dzień 31.12.2009r. w placówce przebywało 8 wychowanków.

#### 3.8.2 Rodziny zastępcze

Wyrazem dysfunkcji społecznych rodziny jest umieszczanie dzieci w rodzinach zastępczych, w których umieszczonych jest 154 dzieci. Tabela przedstawia ilość wychowanków w poszczególnych rodzajach rodzin zastępczych w roku 2009 oraz kwoty i ilość świadczeń.

Rodzaj rodzin	Ogółem	Spokrewnionych	Niespokrewnionych	Niespokrewnionych Zawodowych
Liczba rodzin	108	98	4	6
Liczba dzieci	156	131	5	26
Średnio dzieci w rodzinie	1,44	1,34	1,25	4,33
Ilość świadczeń	1709	1354	44	11
Wypłacone kwoty	1.384.621,00 zł	963.217,00 zł	46.415,00 zł	374.989,00 zł

### 3.8.3 Usamodzielnienia z rodzin zastępczych

W procesie usamodzielnienia osobom opuszczającym rodziny zastępcze w ramach realizowanych indywidualnych programów usamodzielnienia w 2009r. przyznano następujące świadczenia :

- pomoc pieniężną na kontynuowanie nauki - udzielono **328** świadczeń na łączną kwotę **161.068,10 zł**. Świadczenia objęły **45** osób.
- pomoc pieniężną na usamodzielnienie - udzielono **10** osobom na łączną kwotę **47.763,00 zł**.
- pomoc na zagospodarowanie w formie pomocy rzeczowej – pomoc przyznano **13** osobom na łączną kwotę **62.280,00 zł**.

### 3.8.4 Rehabilitacja społeczna

Dofinansowanie do	Turnusów rehabilitacyjnych	Likwidacji barier	Zaopatrzenia w sprzęt rehabilitacyjny	Sportu, kultury, rekreacji i turystyki
Ilość świadczeń	293 (pozytywnie 173 wnioski)	43	646	3
Kwota świadczeń	104.978,00zł	186.301,00zł	242.667,00 zł	12.500,00zł
Średnia kwota na świadczenie	358,29 zł	4332,58 zł	375,65 zł	4166,67 zł

### 3.8.5 Dom Pomocy Społecznej

W tendencjach ogólnego rozwoju cywilizacyjnego obserwuje się wiele zagrożeń dla więzi rodzinnych i solidarności międzypokoleniowej. Proces starzenia się ludności również przynosi w tym względzie zjawiska społecznie negatywne. Ograniczanie obowiązków zawodowych i rodzinnych w starszym wieku sprawia, że starsi czują się niepotrzebni, a najbliższe otoczenie swoim zachowaniem przyczynia się często do powstania takiego przekonania.

W wielu dokumentach podkreśla się, że z najpoważniejszych konsekwencji starzenia się ludności może okazać się zanik solidarności międzypokoleniowej, prowadzący do ostrych konfliktów o podział środków ekonomicznych. Dlatego też kompleksowa polityka społeczna zarówno w skali państwa, województwa, powiatu czy gminy powinna przeciwdziałać ubóstwu i marginalizacji społecznej ludzi starszych.

Powiat Giżycki w zakresie instytucjonalnej opieki nad osobami starszymi dysponuje Domem Pomocy Społecznej dla osób w podeszłym wieku o statutowej liczbie miejsc 131. Według stanu na 31.12.2009r. w placówce przebywało 129 osób. Miesięczny koszt utrzymania mieszkańca w Domu Pomocy Społecznej w Giżycku w roku 2009 wyniósł 2.100,00 zł.

W 2009r. wydano 30 decyzji o umieszczeniu w DPS wg nowych zasad tj. w kosztach utrzymania mieszkańca DPS partycypuje gmina i rodzina. Ogółem na dzień 31 grudnia 2009 roku przebywało 59 osób skierowanych wg nowych przepisów.

### 3.8.6 Poradnictwo specjalistyczne

Na podstawie art. 19 pkt 2 ustawy z dnia 12 marca 2004r. o pomocy społecznej (tekst jednolity Dz. U. z 2009r. Nr 175, poz. 1362 z późn. zmianami) Powiatowe Centrum Pomocy Rodzinie w Giżycku realizuje zadanie prowadzenia poradnictwa specjalistycznego.

#### Pomoc psychologiczna

Pomoc psychologiczna w 2009r. była udzielana przez psychologa PCPR zatrudnionego na umowę o pracę i 3 psychologów zatrudnionych na umowę zlecenie (2 z nich było zatrudnionych na okres od 01.02.2009r. do 30.06.2009r. ze środków własnych i na okres od 01.08.2009r. do 31.12.2009r. ze środków MPiPS, 1 był zatrudniony na okres od 24.09.2009r. do 18.12.2009r. ze środków własnych).

**Psycholog PCPR udzielił pomocy psychologicznej 173 osobom**, w tym 44 dzieciom.

**Natomiast psychologowie zatrudnieni na umowę zlecenie :**

- w okresie od 1 lutego do 30 czerwca 2009r. udzieli konsultacji **96 osobom**, w tym 18 dzieciom.
- w okresie od 1 sierpnia do 31 grudnia 2009r. ( w ramach programu: Powiatowy Punkt Konsultacyjny w Giżycku jako wsparcie rodzin w sytuacjach kryzysu „ ) udzieli konsultacji **79 osobom**, w tym 18 dzieciom.
- a psycholog zatrudniony tylko na okres od 24 września do 18 grudnia 2009r. udzielił konsultacji **34 osobom**, w tym 8 dzieciom.

Najczęściej poruszane problemy to:

- 1.Różne formy i etapy przemocy oraz miejsca,
- 2.Zaburzenia depresyjne/lękowe,
- 3.Inne problemy emocjonalne,
- 4.Problemy wychowawcze,
- 5.Rozpad rodziny, rozwód, separacja,
- 6.Problem alkoholowy w rodzinie,
- 7.Inne.

#### Pomoc terapeutyczna

**W I półroczu 2009r.** udzielano mieszkańcom powiatu giżyckiego pomocy terapeutycznej w następujących formach

Typ działań	Grupa wsparcia dla osób współzależnych	Grup wsparcia dla osób uzależnionych	Indywidualne konsultacje terapeutyczne
<b>Ilość osób</b>	21	20	23

**W II półroczu 2009r.** udzielano mieszkańcom powiatu giżyckiego pomocy terapeutycznej w formie indywidualnych konsultacji w ramach programu „*Powiatowy Punkt Konsultacyjny w Giżycku jako wsparcie rodzin w sytuacjach kryzysu*”, i przyjęto **71** osób, w tym **4** dzieci.

### **Poradnictwo socjalne**

W okresie 01.08.2009r. do 31.12.2009r. w ramach programu „*Powiatowy Punkt Konsultacyjny w Giżycku jako wsparcie rodzin w sytuacjach kryzysu*”, z poradnictwa socjalnego skorzystało **12** osób.

### **Konsultacje prawne**

Z konsultacji prawnych w 2009r. skorzystało **185** osób, w tym **80** osób przyjęto w ramach programu „*Powiatowy Punkt Konsultacyjny w Giżycku jako wsparcie rodzin w sytuacjach kryzysu*”,

### **3.8.7. Projekt „Twoja szansa”**

Od 2008r. w Powiecie Giżyckim jest realizowany projekt systemowy pod nazwą „Twoja Szansa”, w ramach Programu Operacyjnego Kapitał Ludzki, współfinansowany ze środków Europejskiego Funduszu Społecznego. Alokacja na 2009r. wynosiła **88.549,00 zł**. Projekt objął w 2009r. **24** osoby – przebywające w rodzinach zastępczych na terenie powiatu giżyckiego. W ramach projektu beneficjentów objęto opieką psychologiczną i z zakresu doradztwa zawodowego. Wszyscy uczestnicy ukończyli w czerwcu 2009r. dwudniowy kurs udzielania pierwszej pomocy. W terminie od **2** do **15** lipca 2009r. uczestniczyli w obozie psychologiczno – rekreacyjnym w Mikoszowie na Mierzei Wiślanej. Ponadto uczestnicy projektu mieli okazję wziąć udział w organizacji imprezy „Biegi Rodzinne”, uczestniczyć w wizycie studyjnej w WTZ w Rynie, gdzie mieli możliwość zapoznać się ze specyfiką pracy instruktora. W sierpniu 2009r. na zakończenie projektu zorganizowano imprezę o charakterze kulturalno – edukacyjno – integracyjnym dla uczestników i ich rodziców zastępczych połączoną ze zwiedzaniem Twierdzy Boyen. Wszyscy uczestnicy otrzymali pamiątkowe albumy ze zdjęciami z okresu realizacji projektu oraz zaświadczenia z ukończonych szkoleń.

### **3.8.8 Stowarzyszenia działające w obszarze pomocy społecznej w powiecie Giżyckim w 2009 roku.**

<b>l.p.</b>	<b>Nazwa instytucji</b>
1	FUNDACJA „BEZ GRANIC” GIŻYCKO
2	FUNDACJA PRACY NIEPEŁNOSPRAWNYCH „NADZIEJA” z/s w GIŻYCKU
3	FUNDACJA WSPIERANIA EDUKACJI „ELEKTRYK” z/s w GIŻYCKU
4	FUNDACJA „WSPÓLNY ŚWIAT”
5	GIŻYCKIE STOWARZYSZENIE BEZROBOTNYCH „JESTEŚ-MY”
6	STOWARZYSZENIE INTEGRACYJNO-AKTYWIZACYJNE „POMOCNA DŁOŃ”
7	STOWARZYSZENIE KOBIET WIEJSKICH „KWADRAT” W ŻYWKACH
8	RYŃSKIE STOWARZYSZENIE INTEGRACJI PRZYJACIÓŁ OSÓB NIEPEŁNOSPRAWNYCH „DAR SERCA” RYSIPON - DAR SERCA



9	STOWARZYSZENIE NA RZECZ CHORYCH Z CHOROBA NOWOTWOROWĄ „PROMYK” W GIŻYCKU
10	STOWARZYSZENIE POMOCY OFIAROM WYPADKÓW DROGOWYCH "RATUNEK" W GIŻYCKU
11	KLUB PROMOCJI TALENTÓW PRZY GIMNAZJUM NR 2 W GIŻYCKU
12	STOWARZYSZENIE POMOCY OFIAROM PRZESTĘPSTW „PRZYWRÓCIĆ NADZIEJĘ” W GIŻYCKU
13	STOWARZYSZENIE NA RZECZ WSPIERANIA ROZWOJU OSÓB O SPECJALNYCH POTRZEBACH EDUKACYJNYCH “SZANSA” Z/S W GIŻYCKU
14	STOWARZYSZENIE ZŁYCH DZIECI W GIŻYCKU
15	GIŻYCKIE FORUM KOBIET Z SIEDZIBĄ W GAJEWIE
16	GIŻYCKIE STOWARZYSZENIE „AMAZONEK” Z/S W GIŻYCKU
17	STOWARZYSZENIE „ORŁOWO-RAZEM W PRZYSZŁOŚĆ”
18	STOWARZYSZENIE NA RZECZ WSPIERANIA ROZWOJU DZIECKA „PRZYSZŁOŚĆ DZIECKA W BARWACH TĘCZY”
19	RYŃSKIE STOWARZYSZENIE HUMANITARNE „POMOST”
20	POLSKIE STOWARZYSZENIE DIABETYKÓW KOŁO W WYDMINACH
21	POLSKIE STOWARZYSZENIE NA RZECZ OSÓB Z UPOŚLEDZENIEM UMYSŁOWYM (KOŁO W GIŻYCKU)
22	ZWIĄZEK SYBIRAKÓW REGIONU WARMIŃSKO-MAZURSKIEGO (KOŁO W GIŻYCKU)
23	ZWIĄZEK KOMBATANTÓW RZECZPOSPOLITEJ I BYŁYCH WIĘZNIÓW POLITYCZNYCH (KOŁO MIEJSKO-GMINNE W GIŻYCKU)
24	POLSKI ZWIĄZEK NIEWIDOMYCH OKRĘG WARM-MAZ (KOŁO W GIŻYCKU)
25	POLSKI ZWIĄZEK EMERYTÓW, RENCISTÓW I INWALIDÓW (ZARZĄD REJONOWY)

### 3.8.9 Dzieci objęte badaniami w Poradni Psychologiczno – Pedagogicznej w Giżycku

Rodzaj Badań	2007	2008	2009
Badania uwagi słuchowej i lateralizacji usznej	0	0	25
Badania Logopedyczne	106	103	107
Badania Pedagogiczne	750	809	750
Badania Psychologiczne	636	659	580
Badania surdopedagogiczne	0	1	0
Badania lekarskie	0	0	0
Badania - razem	1492	1572	1462

## Część IV. IDENTYFIKACJA NAJWAŻNIEJSZYCH PROBLEMÓW SPOŁECZNYCH POWIATU

Identyfikacja problemów społecznych jest jednym z najważniejszych elementów każdego postępowania diagnostycznego, mającego określić zasadnicze problemy i ewentualne kierunki ich rozwiązywania. Podstawowym narzędziem badawczym za pomocą, którego identyfikowano problemy społeczne powiatu był wywiad z pracownikami instytucji pomocy społecznej oraz analiza dokumentów własnych. Z wnikliwej analizy zebranego materiału zidentyfikowano najistotniejsze kwestie/problemy społeczne dotyczące mieszkańców powiatu giżyckiego.

Trudności w funkcjonowaniu rodziny w powiecie:

Wśród trudności, na jakie napotykają rodziny mieszkające na terenie powiatu giżyckiego, pojawia się kilka kwestii. Najistotniejszą z nich jest bezrobocie członków rodzin oraz związane z nim ubóstwo dotykające zwłaszcza dzieci. Niepokój budzą niskie zarobki, które w konfrontacji z relatywnie wysokimi kosztami utrzymania prowadzą do ubożenia grup mających pracę. Kolejną bolączką jest duża skala emigracji zarobkowej powodująca brak należytej opieki rodziców nad dziećmi. Zaniepokojenie respondentów wzbudza także spadek odpowiedzialności za dzieci. Pojawiła się również kwestia braku perspektyw na przyszłość dla młodych ludzi, którzy na terenie powiatu mają kłopoty ze znalezieniem pracy mimo wzrastającego stopnia wykształcenia. Zwrócono także uwagę na problemy patologii, zwłaszcza uzależnień wśród młodzieży, co kojarzone jest z niedostateczną ofertą zagospodarowania czasu wolnego oraz na kwestię przemocy w rodzinach osób nadużywających środków psychoaktywnych. Poważnym problemem podkreślanym przez respondentów jest również niedorozwój taniego budownictwa mieszkaniowego.

**Analiza SWOT** została przygotowana w Powiatowym Centrum Pomocy Rodzinie w Giżycku.

Przedstawione poniżej czynniki obejmują:

- **siły** – wewnętrzne uwarunkowania o pozytywnym wpływie na sytuację społeczną,
- **słabości** – wewnętrzne uwarunkowania o negatywnym wpływie na sytuację społeczną,
- **szanse** – zewnętrzne uwarunkowania o pozytywnym wpływie na realizację celów,
- **zagrożenia** – zewnętrzne uwarunkowania o negatywnym wpływie na realizację celów.

Wynik prac obrazują prezentowane poniżej zestawienia. Dodać należy, że w analizie SWOT odniesiono się wyłącznie do kwestii społecznych.

<b>Szanse</b>	<b>Zagrożenia</b>
<ul style="list-style-type: none"> <li>▪ Możliwość pozyskiwania środków finansowych z EU,</li> <li>▪ Bezpłatna możliwość dokształcania kadry pracowniczej,</li> <li>▪ Waloryzacja świadczeń,</li> <li>▪ Możliwość zlecania organizacjom pozarządowym usług z zakresu pomocy społecznej,</li> <li>▪ Modernizacja i rozwój bazy instytucjonalnej pomocy społecznej,</li> <li>▪ Szeroko rozumiana praca socjalna w środowisku,</li> <li>▪ Możliwość zwiększenia zatrudnienia pracowników socjalnych,</li> <li>▪ Ustawiczny wzrost gospodarczy i związany z nim spadek bezrobocia,</li> <li>▪ Standardy unijne,</li> <li>▪ Samoorganizacja społeczna, wolontariat,</li> <li>▪ Zmniejszanie skali oddziaływania traumy po zmianie systemu,</li> <li>▪ Stabilizacja systemu kapitalistyczno-demokratycznego,</li> <li>▪ Zwiększona pomoc unijna dla północnych i wschodnich regionów Polski,</li> <li>▪ Polepszający się stan infrastruktury</li> </ul>	<ul style="list-style-type: none"> <li>▪ Wysokie bezrobocie,</li> <li>▪ Wysoki poziom ubóstwa mieszkańców powiatu,</li> <li>▪ Wzrost liczby orzeczeń pozarentowych w powiecie,</li> <li>▪ Brak waloryzacji świadczeń,</li> <li>▪ Niski poziom aktywizacji środowisk PGR,</li> <li>▪ Zła infrastruktura transportu,</li> <li>▪ Biurokracja,</li> <li>▪ Brak jasnych zasad selekcji i rekrutacji nowo zatrudnianych pracowników socjalnych,</li> <li>▪ Małe środki finansowe na szczeblu powiatowym na utrzymanie infrastruktury,</li> <li>▪ Niskie wynagrodzenia w powiecie,</li> <li>▪ Mała ilość zakładów pracy,</li> <li>▪ Podniesienie VAT-u,</li> <li>▪ Rosnące różnice majątkowe,</li> <li>▪ Położenie w najmniej rozwiniętym regionie kraju,</li> <li>▪ Krótki sezon turystyczny,</li> <li>▪ Wysoka emigracja ludzi młodych,</li> <li>▪ Starzenie się społeczeństwa,</li> <li>▪ Zwiększanie się bezrobocia wśród grup najbardziej wykształconych.</li> </ul>
<b>Mocne strony</b>	<b>Słabe strony</b>
<ul style="list-style-type: none"> <li>▪ Wykształcona (wyspecjalizowana) kadra pomocy społecznej,</li> <li>▪ Wysoko rozwinięta infrastruktura socjalna na szczeblu powiatowym,</li> <li>▪ Dobrze wyposażona jednostka PCPR (dobra baza lokalowa wyposażona w sprzęt komputerowy, internet, samochody),</li> <li>▪ Lokalizacja Jednostki i przystosowanie do osób niepełnosprawnych.</li> </ul>	<ul style="list-style-type: none"> <li>▪ Zły przepływ informacji pomiędzy instytucjami pomocy społecznej,</li> <li>▪ Wypalanie się zawodowe pracowników jednostek pomocy społecznej,</li> <li>▪ Zbyt duża ilość podopiecznych na 1 pracownika socjalnego,</li> <li>▪ Brak systemu w zakresie przeciwdziałania przemocy rodzinie (brak zespołu interdyscyplinarnego).</li> </ul>

## **Cel główny:**

### **Ograniczenie wykluczenia społecznego wśród rodzin Powiatu Giżyckiego poprzez zwiększenie skuteczności działań w ramach pomocy społecznej.**

## **Cele szczegółowe:**

1. Rozwój systemu wsparcia grup zagrożonych wykluczeniem lub wykluczonych społecznie.
2. Aktywizacja i integracja grup szczególnego ryzyka, w tym osób niepełnosprawnych.
3. Rozwój form współpracy środowisk działających w sferze pomocy społecznej oraz ochrony zdrowia.
4. Utrzymanie standardów placówek infrastruktury socjalnej i zdrowotnej w Powiecie Giżyckim.

### **Rozwój systemu wsparcia grup zagrożonych wykluczeniem lub wykluczonych społecznie.**

#### Działania

1. Zapewnienie niezbędnych środków finansowych na wsparcie rodzin w trudnej sytuacji materialnej lub życiowej, w tym opieka zastępcza.
2. Utrzymanie punktu konsultacyjnego (poradnictwo prawne, psychologiczne i terapeutyczne).
3. Inicjowanie tworzenia lokalnych grup wsparcia i samopomocowych.
4. Realizacja projektów na rzecz grup zagrożonych marginalizacją, w tym osób niepełnosprawnych.
5. Wspieranie / inicjowanie tworzenia bazy leczniczej dla uzależnionych, w tym dzieci i młodzieży.
6. Utrzymanie i tworzenie mieszkań chronionych dla osób opuszczających zastępcze formy opieki.
7. Popularyzowanie i promowanie modelu zdrowego trybu życia.
8. Profilaktyka i rozwiązywanie problemów alkoholowych oraz przemocy domowej.
9. Tworzenie warunków do rozwiązywania problemu bezdomności.
10. Inicjowanie aktywności własnej rodzin poprzez szeroko rozumianą pracę socjalną (uczestnictwo pracowników socjalnych w życiu rodziny).
11. Promowanie i rozwój rodzinnych form opieki nad dzieckiem.
12. Inicjowanie działań na rzecz rozwoju wolontariatu.
13. Utworzenie Ośrodka Interwencji Kryzysowej.

## **Aktywizacja i integracja grup szczególnego ryzyka, w tym osób niepełnosprawnych.**

### Działania

1. Opracowywanie i realizacja lokalnych programów aktywizujących.
2. Zabezpieczenie środków na ekonomiczne usamodzielnienie się osób i rodzin zagrożonych wykluczeniem społecznym
3. Tworzenie warunków oraz wyrównywanie szans osób, w tym dzieci i młodzieży opuszczającej różne formy opieki zastępczej.

## **Rozwój form współpracy środowisk działających w sferze pomocy społecznej oraz ochrony zdrowia.**

### Działania

1. Pozyskiwanie środków UE w partnerstwie z instytucjami działającymi w sferze pomocy i ochrony zdrowia.
2. Rozwój współpracy samorządów z NGO.
3. Działania koordynujące, konsultacyjne i doradcze dla kadry pomocy społecznej.
4. Aktualizacja bazy danych o organizacjach pozarządowych działających w zakresie pomocy społecznej.
5. Realizacja rocznego planu współpracy z organizacjami pozarządowymi.
6. Zlecenie / wspieranie realizacji zadań przez organizacje pozarządowe.
7. Doskonalenie oraz ujednoczenie przepływu informacji / współpracy między jednostkami w zakresie przeciwdziałania marginalizacji (Sąd, Policja, PUP, kuratorzy, OPS, Edukacja itp.).
8. Inicjowanie tworzenia Zespołów Interdyscyplinarnych.

## **Utrzymanie standardów placówek/jednostek infrastruktury socjalnej i zdrowotnej w Powiecie Giżyckim.**

### Działania:

1. Wsparcie merytoryczne, doradcze i konsultacyjne w zakresie pozyskiwania środków na utrzymanie obowiązujących standardów w placówkach pomocy społecznej, w tym ośrodków wsparcia.
2. Przeciwdziałanie wypaleniu zawodowemu pracowników pomocy społecznej.
3. Racjonalizacja zatrudnienia służb socjalnych pod kątem możliwości finansowych i potrzeb środowiskowych.
4. Modernizacja, rozbudowa i budowa placówek pomocy społecznej, w tym również różnych form aktywizacji osób niepełnosprawnych.

## Część V HARMONOGRAM STRATEGII

### Rozwój systemu wsparcia grup zagrożonych wykluczeniem lub wykluczonych społecznie

<i>Działania</i>	<i>Od kiedy</i>	<i>Do kiedy</i>	<i>Źródło Finansowania</i>	<i>Realizator</i>
1. Zapewnienie niezbędnych środków finansowych na wsparcie rodzin w trudnej sytuacji materialnej lub życiowej w tym opieka zastępcza.	2011	2018	UE., Rządowe, Samorząd Powiatowy, Samorząd Gminny, Organizacje Pozarządowe, Sponsorzy	Zgodnie z ustawowymi kompetencjami
2. Utrzymanie punktu konsultacyjnego (poradnictwo prawne, psychologiczne i terapeutyczne).	2011	2018	UE., Rządowe, Samorząd Powiatowy, Samorząd Gminny, Organizacje Pozarządowe, Sponsorzy	Zgodnie z ustawowymi kompetencjami
3. Inicjowanie tworzenia lokalnych grup wsparcia i samopomocowych	2011	2018	UE., Rządowe, Samorząd Powiatowy, Samorząd Gminny, Organizacje Pozarządowe, Sponsorzy	Zgodnie z ustawowymi kompetencjami
4. Realizacja projektów na rzecz grup zagrożonych marginalizacją w tym osób niepełnosprawnych	2011	2018	UE., Rządowe, Samorząd Powiatowy, Samorząd Gminny, Organizacje Pozarządowe, Sponsorzy	Zgodnie z ustawowymi kompetencjami
5. Wspieranie / inicjowanie tworzenia bazy leczniczej dla uzależnionych w tym dzieci i młodzieży.	2011	2018	UE., Rządowe, Samorząd Powiatowy, Samorząd Gminny, Organizacje Pozarządowe,	Zgodnie z ustawowymi kompetencjami

			sponsorzy	
6.Utrzymanie i tworzenie mieszkań chronionych dla osób opuszczających zastępcze formy opieki	2011	2018	UE., Rządowe, Samorząd Powiatowy, Samorząd Gminny, Organizacje Pozarządowe, Sponsorzy	Zgodnie z ustawowymi kompetencjami
7.Popularyzowanie i promowanie modelu zdrowego trybu życia	2011	2018	UE., Rządowe, Samorząd Powiatowy, Samorząd Gminny, Organizacje Pozarządowe, Sponsorzy	Zgodnie z ustawowymi kompetencjami
8.Profilaktyka i rozwiązywanie problemów alkoholowych oraz przemocy domowej	2011	2018	UE., Rządowe, Samorząd Powiatowy, Samorząd Gminny, Organizacje Pozarządowe, Sponsorzy	Zgodnie z ustawowymi kompetencjami
9.Tworzenie warunków do rozwiązywania problemu bezdomności	2011	2018	UE., Rządowe, Samorząd Powiatowy, Samorząd Gminny, Organizacje Pozarządowe, Sponsorzy	Zgodnie z ustawowymi kompetencjami
10.Inicjowanie aktywności własnej rodzin poprzez szeroko rozumianą pracę socjalną (uczestnictwo pracowników socjalnych w życiu rodziny)	2011	2018	UE., Rządowe, Samorząd Powiatowy, Samorząd Gminny, Organizacje Pozarządowe, Sponsorzy	Zgodnie z ustawowymi kompetencjami
11.Promowanie i rozwój rodzinnych form opieki nad dzieckiem	2011	2018	UE., Rządowe, Samorząd Powiatowy, Samorząd Gminny, Organizacje Pozarządowe, Sponsorzy	Zgodnie z ustawowymi kompetencjami
12.Inicjowanie działań na rzecz rozwoju wolontariatu	2011	2018	UE., Rządowe, Samorząd Powiatowy, Samorząd Gminny, Organizacje Pozarządowe, Sponsorzy	Zgodnie z ustawowymi kompetencjami

13.Utworzenie Ośrodka Interwencji Kryzysowej	2011	2018	UE., Rządowe, Samorząd Powiatowy, Samorząd Gminny, Organizacje Pozarządowe, Sponsorzy	Zgodnie z ustawowymi kompetencjami
--	------	------	---	------------------------------------

**Aktywizacja i integracja grup szczególnego ryzyka w tym osób niepełnosprawnych**

<i>Działanie</i>	<i>Od kiedy</i>	<i>Do kiedy</i>	<i>Źródło Finansowania</i>	<i>Realizator</i>
1.Opracowywanie i realizacja lokalnych programów aktywizujących	2011	2018	UE., Rządowe, Samorząd Powiatowy, Samorząd Gminny, Organizacje Pozarządowe, Sponsorzy	Zgodnie z ustawowymi kompetencjami
2.Zabezpieczenie środków na ekonomiczne usamodzielnienie się osób i rodzin zagrożonych wykluczeniem społecznym	2011	2018	UE., Rządowe, Samorząd Powiatowy, Samorząd Gminny, Organizacje Pozarządowe, Sponsorzy	Zgodnie z ustawowymi kompetencjami
3.Tworzenie warunków oraz wyrównywanie szans osób w tym dzieci i młodzieży opuszczającej różne formy opieki zastępczej	2011	2018	UE., Rządowe, Samorząd Powiatowy, Samorząd Gminny, Organizacje Pozarządowe, Sponsorzy	Zgodnie z ustawowymi kompetencjami



**Rozwój form współpracy środowisk działających w sferze pomocy społecznej oraz ochrony zdrowia**

<i>Działanie</i>	<i>Od kiedy</i>	<i>Do kiedy</i>	<i>Źródło Finansowania</i>	<i>Realizator</i>
1. Pozyskiwanie środków UE w partnerstwie z instytucjami działającymi w sferze pomocy i ochrony zdrowia	2011	2018	UE., Rządowe, Samorząd Powiatowy, Samorząd Gminny, Organizacje Pozarządowe, Sponsorzy	Zgodnie z ustawowymi kompetencjami
2. Rozwój współpracy samorządów z NGO	2011	2018	UE., Rządowe, Samorząd Powiatowy, Samorząd Gminny, Organizacje Pozarządowe, Sponsorzy	Zgodnie z ustawowymi kompetencjami
3. Działania koordynujące, konsultacyjne i doradcze dla kadry pomocy społecznej	2011	2018	UE., Rządowe, Samorząd Powiatowy, Samorząd Gminny, Organizacje Pozarządowe, Sponsorzy	Zgodnie z ustawowymi kompetencjami
4. Aktualizacja bazy danych o organizacjach pozarządowych działających w zakresie pomocy społecznej	2011	2018	UE., Rządowe, Samorząd Powiatowy, Samorząd Gminny, Organizacje Pozarządowe, Sponsorzy	Zgodnie z ustawowymi kompetencjami
5. Realizacja rocznego planu współpracy z organizacjami pozarządowymi	2011	2018	UE., Rządowe, Samorząd Powiatowy, Samorząd Gminny, Organizacje Pozarządowe, Sponsorzy	Zgodnie z ustawowymi kompetencjami
6. Zlecenie / wspieranie realizacji zadań przez organizacje	2011	2018	UE., Rządowe, Samorząd Powiatowy,	Zgodnie z ustawowymi kompetencjami

pozarządowe			Samorząd Gminny Organizacje Pozarządowe Sponsorzy	
7. Doskonalenie oraz ujednolicenie przepływu informacji /współpracy między jednostkami w zakresie przeciwdziałania marginalizacji (Sąd, Policja, PUP, kuratorzy, OPS, Edukacja itp.)	2011	2018	UE., Rządowe, Samorząd Powiatowy, Samorząd Gminny Organizacje Pozarządowe Sponsorzy	<i>Zgodnie z ustawowymi kompetencjami</i>
8. Inicjowanie tworzenia Zespołów Interdyscyplinarnych.	2011	2018	UE., Rządowe, Samorząd Powiatowy, Samorząd Gminny Organizacje Pozarządowe Sponsorzy	<i>Zgodnie z ustawowymi kompetencjami</i>

**Utrzymanie standardów placówek/jednostek infrastruktury socjalnej i zdrowotnej w Powiecie Giżyckim.**

<i>Działanie</i>	<i>Od kiedy</i>	<i>Do kiedy</i>	<i>Źródło Finansowania</i>	<i>Realizator</i>
1. Wsparcie merytoryczne, doradcze i konsultacyjne w zakresie pozyskiwania środków na utrzymanie obowiązujących standardów w placówkach pomocy społecznej, w tym ośrodków wsparcia.	2011	2018	UE., Rządowe, Samorząd Powiatowy, Samorząd Gminny Organizacje Pozarządowe Sponsorzy	<i>Zgodnie z ustawowymi kompetencjami</i>
2. Przeciwdziałanie wypaleniu zawodowemu pracowników pomocy społecznej	2011	2018	UE., Rządowe, Samorząd Powiatowy, Samorząd	<i>Zgodnie z ustawowymi kompetencjami</i>

			Gminny Organizacje Pozarządowe Sponsorzy	
3. Zwiększenie liczby zatrudnienia pracowników socjalnych	2011	2018	UE., Rządowe, Samorząd Powiatowy, Samorząd Gminny Organizacje Pozarządowe Sponsorzy	<i>Zgodnie z ustawowymi kompetencjami</i>
4. Modernizacja, rozbudowa i budowa placówek pomocy społecznej, w tym Zakładu Aktywności Zawodowej.	2011	2018	UE., Rządowe, Samorząd Powiatowy, Samorząd Gminny Organizacje Pozarządowe Sponsorzy	<i>Zgodnie z ustawowymi kompetencjami</i>

## **UWAGI**

### **Realizatorzy celów i kierunków działań:**

Rada Powiatu, Starosta, Powiatowe Centrum Pomocy Rodzinie, jednostki organizacyjne powiatu, jednostki zgodnie z właściwością zadań.

### **Środki finansowe na realizację celów:**

Budżet powiatu, środki pozyskane z funduszy zewnętrznych: rządowych, pozarządowych, programów celowych, europejskich.

### **Partnerzy w realizacji celów:**

Instytucje rządowe, samorządowe, w szczególności ośrodki pomocy społecznej, placówki naukowe, organizacje społeczne, zakłady opieki zdrowotnej, Komenda Powiatowa Policji.

## **Część VI. MONITORING I EWALUACJA**

Monitoring i ewaluacja zapisów strategicznych polegać będą na systematycznej ocenie realizowanych działań oraz modyfikacji kierunków działania w przypadku istotnych zmian społecznych, które mogą pojawić się poprzez zmianę regulacji prawnych czy też narastanie poszczególnych kwestii społecznych. Podstawowym celem wyżej wymienionych działań będzie dostarczenie praktycznej wiedzy potrzebnej przy podejmowaniu decyzji. Wdrażanie Strategii monitorowane będzie na bieżąco przez realizatorów merytorycznych poszczególnych zadań, natomiast ocena stopnia realizacji i osiągniętych efektów dokonywana będzie corocznie przez Powiatowe Centrum Pomocy Rodzinie.

## **Część VII. WSKAŹNIKI I MIERNIKI STOPNIA EFEKTYWNOŚCI REALIZACJI STRATEGII**

Celem oceny wdrażanych działań wykorzystane zostaną wskaźniki społeczne, odzwierciedlające ważne wartości zakładane do osiągnięcia i ukierunkowujące proces rozwoju, w tym m.in.: dane statystyczne w obszarze dotyczącym ludności – liczba podopiecznych pomocy społecznej, liczba osób, którym udzielono pomocy, porady lub wsparcia, liczba orzeczeń o niepełnosprawności, ilość i forma przyznanych świadczeń.

- w obszarze dotyczącym rynku pracy – udział zarejestrowanych bezrobotnych w ogólnej liczbie czynnych zawodowo, udział bezrobotnych do 30. roku życia w ogólnej liczbie bezrobotnych z podziałem na poziom i kierunek wykształcenia, liczba poszukujących pracy na jedno wolne miejsce pracy, oraz te same wskaźniki w odniesieniu do osób niepełnosprawnych bezrobotnych,
- w obszarze dotyczącym edukacji i poziomu wykształcenia - liczba ludności z wykształceniem wyższym, liczba ludności z wykształceniem co najmniej średnim,
- wskaźniki społeczne: liczba programów i projektów socjalnych zrealizowanych w ramach poszczególnych celów strategicznych, liczba uczestników szkoleń i warsztatów, liczba osób opuszczających system pomocy społecznej, wychodzących z bezdomności, uzależnienia, liczba utworzonych mieszkań chronionych dla różnych grup potrzebujących, liczba inicjatyw społecznych w obszarze aktywizacji i integracji społecznej i zadań zleconych w tym zakresie (grupy wsparcia, rodzinne formy opieki nad dziećmi, seniorami i niepełnosprawnymi),
- wskaźniki ekonomiczne: stopień poniesionych nakładów, koszty jednostkowe uzyskania efektu, ilość środków finansowych przeznaczonych na realizację danego projektu.

## **Część VIII. CECHY PROGRAMÓW I PROJEKTÓW**

Strategia rozwiązywania problemów społecznych będzie skuteczna, o ile przedstawiciele samorządu lokalnego znajdą zasoby umożliwiające budowę i realizację programów celowych zgodnych z przyjętymi kierunkami działań. Programy można realizować w okresach rocznych, dłuższych lub krótszych, w zależności od charakteru danego projektu.

Przy budowie projektów znaczenie będą miały środki, które Rada Powiatu rocznie będzie przeznaczała na ten cel. Projekty można realizować w ramach:

- **własnych zasobów samorządów,**
- **z zasobów rządowych,**
- **poprzez organizacje pozarządowe / fundacje,**
- **poprzez inne instytucje zewnętrzne, w tym UE.**

Projekty i programy mogą być przyjmowane przez Radę Powiatu stosownymi uchwałami, które winny przybierać formułę załączników do niniejszej strategii.

Projekty i programy realizowane w ramach strategii powinny być zgodne z przyjętymi kierunkami działań. Ponadto powinna je cechować:

1. **Efektywność** – jest to jedna z najbardziej pożądanых cech polityki społecznej i jednocześnie kryterium jej oceny. Stosowana jest w polityce społecznej w znaczeniach nadawanych jej przez ekonomię, prakseologię i socjologię. Jest to relacja między osiągniętymi bądź planowanymi celami (korzyściami) danego działania a ponoszonymi lub planowanymi nakładami. Można tego dokonać dwoma sposobami: osiągając maksymalny stopień realizacji celu przy danym nakładzie zasobów (zwiększenie wydajności) lub używając minimalnego nakładu środków, by w jak największym stopniu zbliżyć się do realizacji celu (oszczędzanie zasobów). Efektywne programy, realizowane w ramach strategii, rozwiązują jedną kwestię społeczną, nie przyczyniając się do powstania nowych. Służą zachowaniu równowagi między interesami różnych grup społecznych oraz podnoszą poziom zaspokajania potrzeb społeczeństwa, oszczędnie i wydajnie dysponując posiadanymi środkami.

2. **Skuteczność** – jest to zgodność między stanem rzeczy, określanym jako skutek danego działania, a zakładanym celem. Skuteczność jest stopniowalna: za skuteczne uznaje się nie tylko działania, których skutki są tożsame z celem, ale i te, które zbliżają do jego osiągnięcia. Skuteczność jest oceną, dla której punktem odniesienia jest wzorzec stanu docelowego. Ten stan docelowy w polityce społecznej może być postrzegany bardziej konkretnie – jako pożądane i zaplanowane zmiany w jakiejś dziedzinie życia społecznego (np. ograniczanie obszarów biedy).

3. **Celowość** – jest to cecha oznaczająca dotarcie z danym programem do środowiska osób rzeczywiście go potrzebujących. Ocena celowości powinna się opierać na rzetelnie przeprowadzonej diagnozie problemu.

**Część IX. WYKAZ UCZESTNIKÓW PLANOWANIA STRATEGICZNEGO**

**Pracownicy PCPR w Giżycku**

- 1. Zbigniew Piestrzyński**
- 2. Izabela Zambrowska**
- 3. Małgorzata Kulik**
- 4. Krystyna Celep**
- 5. Krzysztof Satkiewicz – stażysta**

**Kierownik MOPS w Giżycku**

- 1. Jarosław Borowski**