



Giżycko, dnia 04 sierpnia 2021 r.

SU.4033.20.2021

Pan
Jacek Łożyński
Radny Rady Powiatu Giżyckiego

W związku z Pana interpelacją w sprawie możliwości podjęcia działań w zakresie poprawy bezpieczeństwa ruchu drogowego w ciągu drogi powiatowej nr 1718N ul. Mazurskiej w miejscowości Rydzewo informuję, iż najbardziej zasadnym sposobem wymuszenia stosowania się do ograniczenia prędkości przez kierujących byłoby wprowadzenie progów zwalniających, jednak stosowanie takich urządzeń niesie za sobą wiele negatywnych skutków, takich jak: zwiększenie emisji spalin, hałasu i drgań w okolicy, zagrożenie dla kierujących pojazdami jednośladowymi, konieczność zwalniania pojazdów uprzywilejowanych podczas wykonywania interwencji, a także oddziaływanie na konstrukcję drogi, urządzenia obce znajdujące się w otoczeniu drogi oraz utrudnienia w prawidłowym jej odwodnieniu i odsnieżaniu. Mając na uwadze kursowanie autobusowej komunikacji pasażerskiej, nie ma możliwości zastosowania na przedmiotowym odcinku drogi progów innych niż wyspowe, których nie można lokalizować w pobliżu przejść dla pieszych.

Rozwiązania związane ze zmianą geometrii drogi wiążą się z poniesieniem znacznie większych nakładów finansowych. Tego typu rozwiązania są uwzględniane w przypadku wykonywania przebudowy odcinków dróg lub realizacji programów poprawy bezpieczeństwa, na które pozyskiwane jest dofinansowanie zewnętrzne. Obecnie na sieci dróg powiatowych będą realizowane zadania w ramach Rządowego Funduszu Rozwoju Dróg - poprawa bezpieczeństwa ruchu pieszych w obszarze oddziaływania przejść dla pieszych. Część ze złożonych wniosków z ww. programu oprócz doświetlenia przejść dla pieszych i ustawienia aktywnego oznakowania pionowego zawiera środki uspokojenia ruchu np. w postaci wyspy w osi jezdni na początku obszaru zabudowanego, powodującej odgięcie torów jazdy pojazdów. Przy wyborze przejść dla pieszych do wniosków należało wziąć pod uwagę poza stanem bezpieczeństwa ruchu także istniejącą infrastrukturę, w tym możliwość przyłączenia do sieci energetycznej (warunkiem koniecznym otrzymania dofinansowania jest wykonanie dedykowanego oświetlenia przejścia, zasilanego z sieci). Powiat rozważał aplikowanie o realizację zadania z przedmiotowego programu na tym odcinku drogi, jednak z uwagi na brak oświetlenia ulicznego i możliwości wykonania przyłącza do doświetlenia przejścia zrezygnowano z tej lokalizacji. Przykładowe rozwiązanie ze złożonego wniosku o dofinansowanie na drodze powiatowej nr 1714N, z wykorzystaniem znaków aktywnych oraz wyspy spowalniającej ruch przed przejściem dla pieszych na wjeździe do obszaru zabudowanego w miejscowości Wydminy wraz z kosztorysem w załączeniu.

Jednocześnie pragnę nadmienić, iż mając na uwadze bezpieczeństwo ruchu drogowego oraz ograniczone środki finansowe, nasze działania są skupione na odcinkach dróg, na których najczęściej dochodzi do kolizji i wypadków, dlatego też poprzedzone są one wnikliwą analizą stwierdzonych zdarzeń drogowych oraz miejsc niebezpiecznych. Z naszych danych i tych pozyskanych od policji wynika, że w latach 2018-2020 w ciągu drogi powiatowej nr 1718N w miejscowości Rydzewo doszło do 7 zdarzeń drogowych, w tym jednego wypadku.

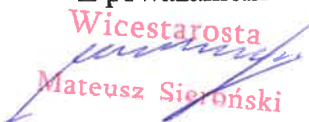
Nie odnotowano żadnych zdarzeń z udziałem pieszych, a przyczyny 4 z tych zdarzeń ciężko powiązać z infrastrukturą drogową (niedostosowanie prędkości do warunków zimowych i zderzenia pojazdów, do których doszło w wyniku nieprawidłowego cofania). W odniesieniu do całej sieci dróg powiatowych zamiejskich w powiecie giżyckim, gdzie w tym okresie doszło do 212 kolizji i 19 wypadków, nie można stwierdzić, że jest to miejscowość szczególnie zagrożona zdarzeniami drogowymi. Ponadto na wskazanym przez Pana odcinku (długi odcinek prosty na wjeździe do miejscowości Rydzewo od strony drogi krajowej nr 63) w ostatnich trzech latach nie odnotowano żadnych zdarzeń drogowych (lokalizację zdarzeń przedstawia mapa w załączeniu). Ponadto pragnę podkreślić, iż przebudowany w 2017 r. przedmiotowy odcinek drogi, posiada odseparowany, bezpieczny ciąg pieszy.

Mając na względzie istniejące ukształtowanie omawianej części drogi (odcinek prosty) najefektywniejszym rozwiązaniem mającym na celu poprawę bezpieczeństwa ruchu drogowego byłoby wykonanie na wjeździe do obszaru zabudowanego miejscowości Rydzewo wyspy ze zmianą torów jazdy spowalniającej ruch, a na dalszym prostym odcinku drogi, w kilku miejscach zamontować progi wyspowe, które wspomogłyby utrzymywać zmniejszoną prędkość pojazdów. Dodatkowo w celu poprawy widoczności na odcinku drogi, gdzie zastosowane zostaną środki uspokojenia ruchu wskazane jest wykonania oświetlenia drogi, które leży w gestii gminy (planowanie i finansowanie oświetlenia dróg powiatowych należy do zadań własnych gminy - art. 18 ust. 1 pkt 2 i 3 ustawy z dnia 10 kwietnia 1997 r. - Prawo energetyczne, Dz. U. z 2021 r. poz. 716, ze zm.).

Mając na uwadze powyższe zwrócę się do wójta Gminy Miłki z wnioskiem o zaplanowanie wykonania oświetlenia ul. Mazurskiej, które to umożliwi wdrożenie na przedmiotowym odcinku ww. środków uspokojenia ruchu oraz aplikowanie o środki pomocowe na ten cel.

Ponadto informuję, iż w lipcu zeszłego roku Dyrektor Zarządu Dróg Powiatowych zwrócił się do Komendanta Powiatowego Policji w Giżycku o podjęcie działań w kwestii przekraczania dopuszczalnej prędkości przez kierujących pojazdami w tej miejscowości.

GM/EN

Z poważaniem
Wicestarosta

Mateusz Sierbiński

W załączeniu:

1. Lokalizacja zdarzeń drogowych w ciągu drogi powiatowej nr 1718N w latach 2018-2020
2. Plan sytuacyjny planowanej do wykonania wyspy spowalniającej ruch na wjeździe do miejscowości Wydminy w ciągu dr. pow. nr 1714N
3. Kosztorys planowanej do wykonania wyspy spowalniającej ruch na wjeździe do miejscowości Wydminy w ciągu dr. pow. nr 1714N
4. Przykładowy schemat oznakowania progów zwalniających wyspowych

Lokalizacja zdarzeń drogowych w ciągu drogi powiatowej nr 1718N w latach 2018-2020



Sporządził:
 Specjalista ds. utrzymania
 dróg województwa
 Piotr Bielewicz

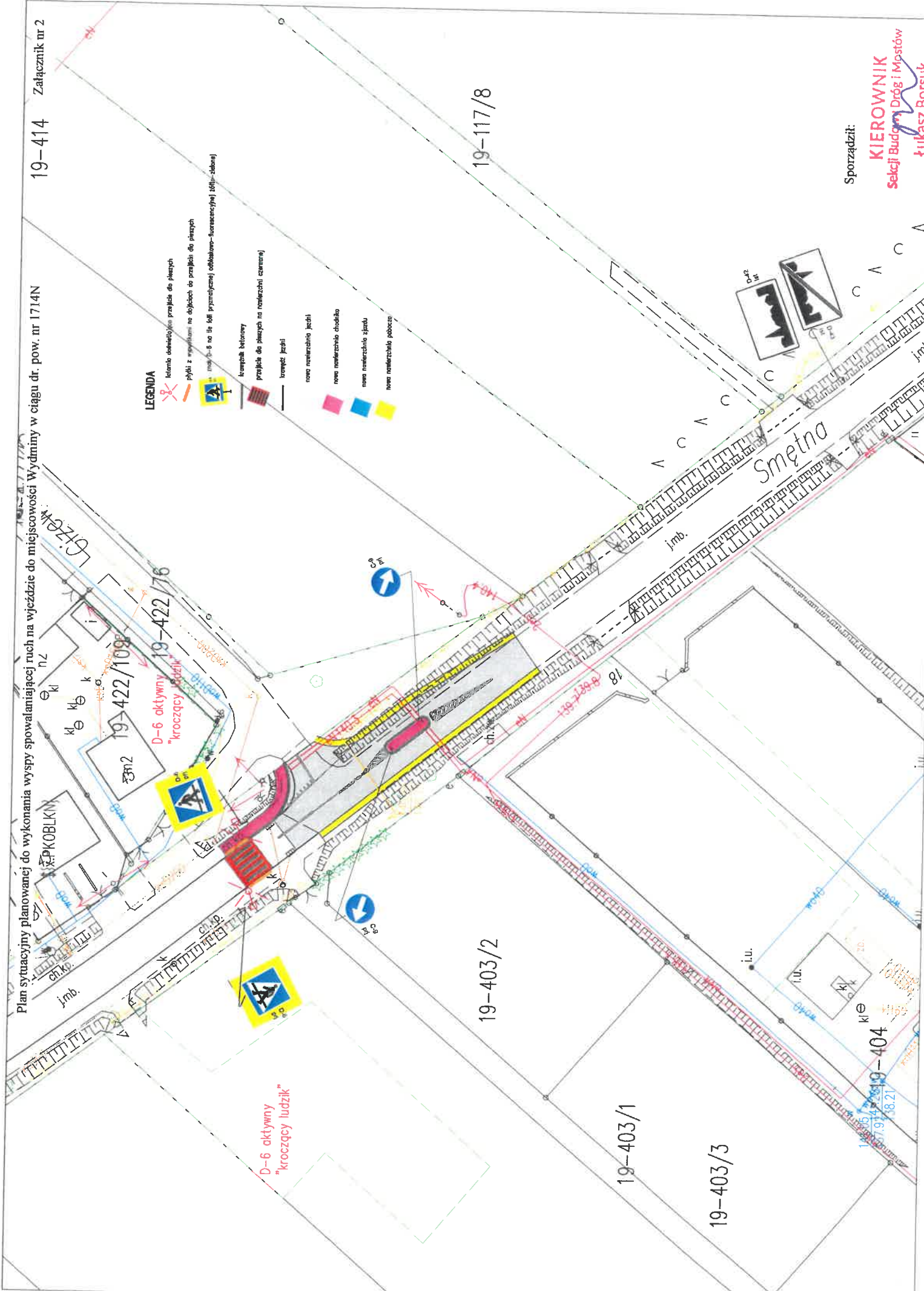
Plan sytuacyjny planowanej do wykonania wyspy spowalniającej ruch na wjeździe do miejscowości Wydmyny w ciągu dr. pow. nr 1714N

19-414 Załącznik nr 2

19-117/8

LEGENDA

- ikonie demarkacyjnych przejazdów do pieszych
- prędkość z wyjątkiem na objazdach do przejazdów dla pieszych
- prędkość 5 na linie przymyślnej oddziałowo-liniasacyjnej 50/100-200/100
- krępała betonowy
- przebieg do pieszych na nawierzchni czarnej
- torowisko jezdnia
- nowa nawierzchnia jezdnia
- nowa nawierzchnia chodnika
- nowa nawierzchnia zjazdu
- nowa nawierzchnia pobocza



Smętna

19-403/2

19-403/1

19-403/3

19-404

Sporządził:

KIEROWNIK
Sekcji Budowy Dróg i Mostów
Łukasz Rorstrik

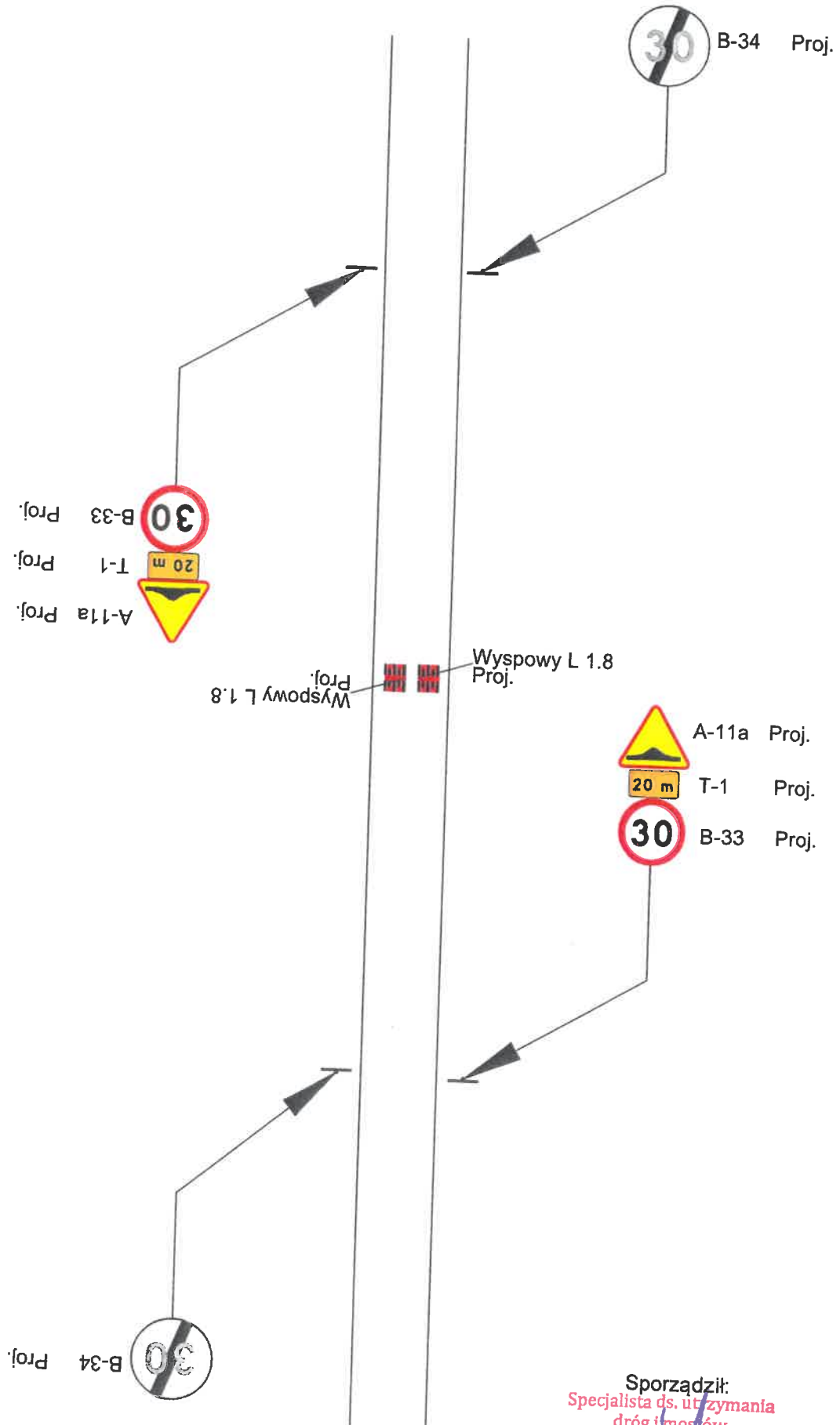
Program Funkcjonalno-Użytkowy
Wydminy

L. p.	Nazwa	Jednostka	Ilość	Koszt jedn.	Wartość
1	Projekt budowlany, decyzje, uzgodnienia	szt.	1	15 000,00	15 000,00
2	Latarnie doświetlające przejścia	szt.	2	7 000,00	14 000,00
3	Przewiert	szt.	1	5 000,00	5 000,00
4	Oznakowanie poziome	m2	70	150,00	10 500,00
5	Znaki D-6 aktywny kroczący ludzik	szt.	2	8 000,00	16 000,00
6	Inne znaki	szt.	2	500,00	1 000,00
7	Korytowanie o gr. 40 cm	m2	150	10,00	1 500,00
8	Podbudowa z kruszywa o gr. 30 cm	m2	150	60,00	9 000,00
9	Frezowanie nawierzchni profilacyjne gr. 4 cm	m2	400	15,00	6 000,00
10	Warstwa wyrównawcza AC 11W 100 kg/m2	Mg	40	350,00	14 000,00
11	Warstwa ściernalna AC 11S gr. 4 cm	m2	400	50,00	20 000,00
12	Nowy krawężnik betonowy	mb	40	90,00	3 600,00
13	Płytki z wypustkami	m2	4	200,00	800,00
14	Chodnik z podbudową	m2	60	200,00	12 000,00
15	Pobocze z kruszywa łamanego	m2	90	30,00	2 700,00
16	Obrzeże	mb	20	40,00	800,00
17	Tablice pamiątkowe	szt.	2	1 000,00	2 000,00
18	Nadzór inwestorski	kpl.	1	5 000,00	5 000,00
SUMA netto					138 900,00
VAT					31 947,00
SUMA brutto					170 847,00

Sporządził:

KIEROWNIK
Szekcji Budowy Dróg i Mostów
Łukasz Borsuk
Łukasz Borsuk

Przykładowy schemat oznakowania progów zwalniających wyspowych



Sporządził:
Specjalista ds. utrzymania
drog i mostów
Piotr Siewicz